

いちばんに、あなたのこと。

豊和銀行

2013

# ANNUAL REPORT

豊和銀行の現況



ホルトホール大分 大分市

# CONTENTS

ごあいさつ	1	地域の皆さまとともに	17
プロフィール	2	業務のご案内	27
経営理念・経営戦略	3	店舗・ATM等のご案内	35
コーポレート・ガバナンスの状況	4	資料編	38
役員と組織	11	・ 単体情報	39
従業員・株式の状況	12	・ 連結情報	61
当行グループの業績	13	・ パーゼルⅡ第3の柱(市場規律)に基づく開示	74
業績ハイライト	13	・ 報酬等に関する開示事項	84
配当方針	15		
対処すべき課題	15		
経営強化計画における「経営の改善の目標」の進捗状況	16		

- 本誌は、銀行法第21条に基づいて作成したディスクロージャー資料（業務および財産の状況に関する説明書類）です。
- 本資料に掲載してある計数は、原則として単位未満を切り捨てのうえ表示しています。



## 豊和銀行のシンボルマーク

コーポレートブランドである“HOWA BANK”のイニシャル“H”を基本モチーフに、あくまでシンプルなデザイン展開を行ない、ロゴマークと行名に十分密接な関係を持たせています。地域社会とHOWA BANKを表す2本のライン、そして双方の永遠の調和をイメージする円をセンターに、全体を構成しました。2本のラインは、コーポレートカラーである「フレッシュブルー」で表現されます。躍動的なダイナミズムとエネルギーな生命力を伝え、地域社会とHOWA BANKのミューチュアルな発展を願う、企業理念と未来像を明示しています。センターの円は、あえてそのカラーに力強い黒を選び、HOWA BANKのプレゼンス（存在意義）をはっきりと宣言するものです。人が集い、情報がとびかう、「広場」としてのこれからの銀行のあり方を表現しながら、エリアコミュニケーションの核となるべきHOWA BANKのポジショニングをしています。そして、人・地域社会・HOWA BANKの力強い結びつきを象徴させています。

## いちばんに、あなたのこと。

皆さま方には、日頃より、当行をお引き立ていただきまして、誠にありがとうございます。

ここに、第95期の営業と決算の状況につきまして、ご報告申し上げます。当行をよりご理解いただくための参考にしていただければ、幸いに存じます。

さて、第95期の決算につきましては、役職員一丸となり、新規貸出先の開拓等、積極的な営業活動を展開するとともに、経費の節減を図り、業績の向上に努めた結果、経常利益では3期連続、当期純利益では6期連続の黒字となりました。

また、これにより、優先株式、普通株式ともに4期連続の配当を行なうことが可能となりましたのも、ひとえに皆さま方のご支援の賜物であり、改めて感謝申し上げます。

当行では、昨年度より「第3次経営強化計画」（対象期間：平成24年度～平成26年度）をスタートしております。これまで以上にお客さまのニーズに対するスピーディな対応とともにお客さまのニーズにマッチした質の高いサービスの提供を徹底し、地域密着型金融を確実に実践していくことを基本方針としております。

今後とも、「第3次経営強化計画」に掲げた諸施策を着実かつ強力で推し進めていくことで、地域金融機関としての責務を果たすとともに、収益力を強化し、安定配当の継続と内部留保の充実に努めてまいります。

皆さま方におかれましては、当行に対し、今後とも、なお一層のご理解とご支援を賜りますよう、何卒よろしくお願い申し上げます。



取締役会長 安藤 英徳  
取締役頭取 権藤 淳

平成25年7月

## プロフィール

### ■当行の概要 (平成25年3月末現在)

名称	株式会社豊和銀行
創業	昭和24年12月22日
本店所在地	大分市王子中町4番10号
資本金	124億円
店舗数	42か店 (県内39、県外3)
従業員数	510名 (嘱託及び臨時従業員を除く)
預金残高	5,014億円
貸出金残高	3,878億円
有価証券残高	1,017億円



### ■当行のあゆみ

(昭和)

24年12月	大豊殖産無尽株式会社設立 資本金 15百万円
28年 1月	相互銀行免許の取得により株式会社豊和相互銀行に商号変更
48年 7月	両替商業務開始
49年 2月	本店を現位置 (王子中町) に新築移転
51年12月	預金残高1,000億円突破
52年10月	九州8相銀共同データ通信システム稼働 (第1次オンラインサービス開始)
57年12月	預金残高2,000億円突破
58年 4月	証券業務の取扱開始
59年11月	第2次オンラインシステム移行完了
62年 6月	公共債のディーリング業務開始
63年10月	外国為替業務開始

(平成)

元年 2月	普通銀行転換により株式会社豊和銀行に商号変更
元年 9月	株式会社ほうわバンクカード設立
元年12月	預金残高3,000億円突破
2年12月	福岡証券取引所に上場
3年 7月	情報系システムサービス開始
4年12月	預金残高4,000億円突破
5年 4月	収益管理システムの稼働開始
6年 4月	担保附社債信託業務の営業免許取得
7年 5月	第3次オンラインサービス開始

7年10月	信託代理店業務開始
8年11月	現金自動設備の祝日稼働開始
9年12月	預金残高5,000億円突破
11年 7月	証券投資信託の窓口販売業務開始
13年 2月	インターネット・モバイルバンキング開始
13年 4月	損害保険の窓口販売業務開始
14年10月	生命保険の窓口販売業務開始
16年 1月	大分企業支援ファンドに出資参加
16年 8月	大分大学と連携に関する協定書締結
16年11月	銀行保証私募債業務及び登録業務の取扱開始
16年12月	法人向インターネットバンキング開始
17年 2月	印鑑照会システムの稼働開始
18年 8月	減資の実施、第1回 A 種優先株式及び第1回 B 種優先株式の発行
18年11月	ローンプラザ開設
18年12月	第1回 C 種優先株式の発行
19年 7月	株式会社セブン銀行との ATM 利用提携開始
20年 4月	地域貢献活動「サンクス60」の取組み開始
21年12月	創業60周年
22年 4月	会員制サービス「ほうわサンクスサービス」取扱開始
22年 7月	「ほうわ成長基盤強化ファンド」の創設
23年 4月	「ほうわVISA カード」取扱開始
23年 9月	「ほうわ成長基盤強化ファンド2」の創設
24年 4月	株式会社ローソン・ATM・ネットワークスとの ATM 利用提携開始
25年 2月	ほうわでんさいネットサービス開始
25年 7月	ローンプラザ移転、ほうわホルトホールプラザ開設予定

## 経営理念

地元大分県の経済発展にさらに貢献していくことは、地域の法人・個人のお客さま、国および県市町村の支援を受けている地域金融機関としての当行の責務であると考えております。

以下の経営理念に基づき、地域に真に必要とされる金融機関を目指して、地域経済活性化やCSR等に一層強力に取り組んでまいります。

### 経営理念

#### ● Contribution：貢献

わたくしたち 豊和銀行は、地域の発展に貢献します。

#### ● Customers：お客様第一主義

わたくしたち 豊和銀行は、お客様に質の高いサービスを提供します。

#### ● Challenge & Change：挑戦と変革

わたくしたち 豊和銀行は、たゆまぬ挑戦と変革により、未来を切り開きます。

## 経営戦略

当行は、以下の経営戦略に基づき、地域金融機関としての責務を果たしつつ、経営改善の取組みをさらに加速させてまいります。

- ① 「地域密着型金融の推進・強化」～地域金融機関力の発揮
- ② 「営業体制の高度化」～お客さまとのリレーション強化&レスポンスに優れたビジネス体制、PDCA<sup>(※)</sup>による生産性向上
- ③ 「収益力の強化」～個人部門強化、法・個人総合取引推進強化
- ④ 「資産の健全化」～審査・中間管理の強化、企業再生支援、不良債権発生 of 未然防止と早期処理

※PDCA…計画（Plan）を実行（Do）し、評価（Check）して改善（Action）に結びつけ、その結果を次の計画に活かすプロセスのことです。

# コーポレート・ガバナンスの状況

## コーポレート・ガバナンスの状況

### 1. コーポレート・ガバナンス

#### (1) 基本的な考え方

「いちばんに、あなたのこと。」のキャッチフレーズの下、「経営理念」および「企業倫理」の遵守を通じて、地域金融機関として公共的・社会的役割の重要性を認識し、お取引先の皆さまに対する円滑な資金供給と質の高い金融サービスの提供を充実させ、地域貢献という社会的責任を果たすことを経営の基本方針としております。

その実現のためには、株主総会、取締役会、監査役会、会計監査人など、法律上の機能制度の強化をはじめ第三者評価機関設置等、コンプライアンス態勢およびリスク管理態勢の充実・強化が不可欠であり、「責任ある経営体制」の確立を最重要課題としております。また、経営環境の変化に迅速に対応する観点から、戦略的な経営の実現、迅速な意思決定機能と執行体制の強化、経営の透明性の確保、適時適切な情報開示など、企業価値向上に向けた取組みにより、コーポレート・ガバナンスの強化・充実に努めております。

これらの取組みにより質の高い金融サービスを持続的に提供できる体制を構築し、「真に地域社会とお取引先の皆さまに必要な金融機関」を目指してまいります。

#### (2) コーポレート・ガバナンス体制

「意思決定の迅速化」、「取締役会の監督機能強化」、「経営に対する客観性評価の確保と牽制機能の強化」を目的に、下記の体制を構築しております。

#### ■経営の意思決定と業務執行体制

取締役会	経営の意思決定の最高機関	………… 「取締役会規程」に基づき運営
監査役会	取締役の職務執行の監査等、 経営に対する監視機関	………… 「監査役会規程」に基づき運営
経営会議	取締役会の方針に従い、 業務執行に関する重要事項 を協議・検討する機関	………… 「経営会議規程」に基づき運営

平成18年6月より、業務執行に対する監督機能の強化のために取締役への業務執行職委嘱を廃止しております。これにより、業務の執行と監督機能を明確に分離いたしました。また、平成21年7月には執行役員制度を導入し、業務執行体制の強化を進めております。

#### ■経営の相互牽制機能の強化と透明性の確保

##### (監査役機能の強化)

監査役会の機能強化のために、2名の社外監査役を選定し、うち1名は常勤監査役としております。監査役は当行の重要な会議等に出席するとともに、内部監査部門や外部監査機関と連携し、当行の業務執行や財務状況、法令等遵守状況等を監視しております。また、監査役会の機能充実のために、監査役会付の行員を配属し、監査業務の補佐を行っております。

##### (透明性の確保)

経営の現状等の情報について、適時・適切に開示を行ない、地域・お取引先・株主の皆さまから信頼される透明性の高い銀行を目指しております。

#### ■内部監査および監査役監査の状況

当行は、内部監査部署として監査部を設置し、11名体制で内部監査を実施しております。監査部は、牽制機能を確保するため、全ての業務部門から独立しており、取締役会で承認を得た「監査計画」に基づいて監査を実施し、監査結果を取締役会へ報告しております。また、監査部は経営管理部と連携し、内部統制の有効性評価に関し、定期的開催する内部統制会議で体系的かつ組織横断的な審議・調整を行ない、その内容を取締役会に付議および報告しております。

監査役は非常勤監査役1名を含む3名体制（うち独立性の高い社外監査役2名）であり、その他に監査役室に補助使用人2名が配属されております。常勤監査役は取締役会をはじめとした重要会議に出席するほか、内部

統制においては、定期的に開催する内部統制会議に参加し、情報および意見の交換を行なうなど、組織的な連携を図っております。

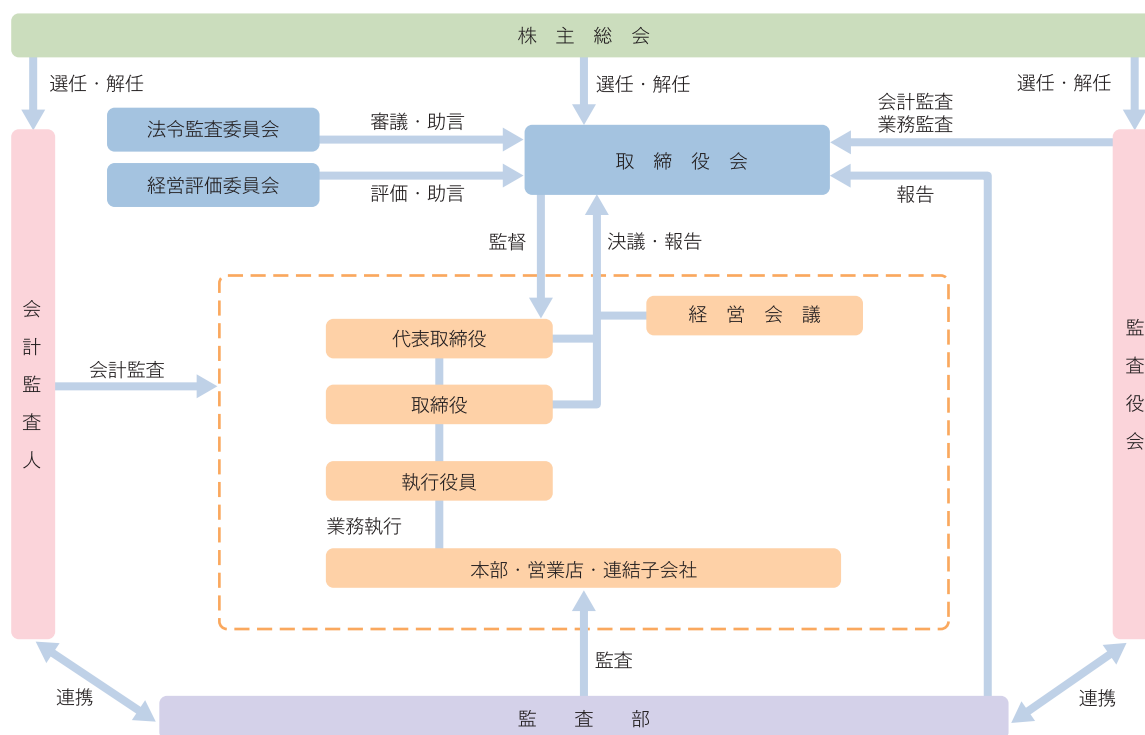
また、監査部および監査役は、会計監査人と連携し、三者の監査上の問題点あるいは業務の改善状況や課題を定期的に意見交換しており、三者が共通認識を持つことにより監査の充実を図るとともに、内部統制システムの整備を実施しております。

### ■第三者機関の設置

外部の有識者にて構成する「経営評価委員会」および「法令監査委員会」を平成18年10月に設置いたしました。「経営評価委員会」は経営に対する客観的評価の確保と、牽制機能の強化を目的としており、「法令監査委員会」は法令等遵守態勢の実効性の確保および法令等遵守に対する取組み状況について審議・助言をいただくことを目的としております。

平成24年度中は、「経営評価委員会」を4回、「法令監査委員会」を4回開催しており、今後も当行の経営に活かすべく四半期に一回開催し、責任ある経営体制の確立に努めてまいります。

【コーポレートガバナンス体制】



## 2. 内部統制システムの整備の状況

### (1) 内部統制システムの構築・整備

当行は、経営の健全性・適切性を確保するために「内部管理態勢の強化」を重点課題の1つと位置付け、「内部統制システム構築の基本方針」を制定し、内部統制システムの構築・整備に取り組んでおります。

この基本方針には、当行の経営・業務の遂行およびチェック機能としての取締役および監査役に関する態勢のほか、業務の適切性を確保するためのコンプライアンスやリスク管理に係る規程・体制の整備に関わる方針を定めており、ホームページに公表しております。

また、内部統制システムの構築・整備を推進するために、各種協議会や部会とは独立した「内部統制会議」を設置し、内部統制に関する事項について、体系的かつ組織横断的な視点から審議、調整を行なうとともに、内部統制報告制度（日本版SOX法）への対応、法改正や新会計基準等の情報伝達、財務・非財務情報等の開示に係る審議・調整、ITガバナンス対応等、広範囲に亘る事項について検討しております。

# コーポレート・ガバナンスの状況

## (2) 財務報告に係る内部統制の組織体制の整備

平成18年の内部統制報告制度（日本版SOX法）の導入以降、頭取を最高責任者とする財務報告に係る内部統制態勢を構築しております。経営管理部門により内部統制全体の推進を行なうほか、内部監査部門により内部統制の有効性に係る検証を行ない、評価を実施しております。

内部監査部門である監査部は、取締役会直轄の組織として、全ての業務部門から独立した立場で本部ならびに営業店、子会社の業務執行状況等を独自に監査できる体制としており、内部統制の適切性・有効性についても客観的に評価し、その結果を定期的に取り締り会等に報告するとともに、被監査部門に対する問題点等の改善提案を行なっております。

また、「内部統制会議」は、財務報告に係る内部統制の有効性評価の実施状況等をモニタリングするとともに、体系的かつ組織横断的な検証を行ない、内部統制態勢の構築と整備を促進しております。

## 3. コンプライアンス（法令等遵守）態勢

### (1) コンプライアンス（法令等遵守）への取組みについて

#### ■平成25年度コンプライアンス基本方針

- ・法令等遵守が企業存続の前提であることを全役職員が再認識した上で、法令等遵守に係る経営姿勢を一段と明確にした企業風土を醸成する。
- ・「コンプライアンス・プログラム」に掲げた各施策を着実に履行し、全行的な法令等遵守態勢を確立させるとともに、法令等違反の未然防止・早期発見の徹底を図り、全てのステークホルダーからの信頼向上に努める。
- ・各業務に係る法令等遵守態勢を一段と確立させるとともに、顧客の保護並びに利便性の向上を図る観点から、顧客保護等管理態勢の整備・確立に取り組む。
- ・金融機関に対する社会的要請の高まりを踏まえ、反社会的勢力および組織犯罪を金融取引から排除するための態勢の強化に取り組む。

#### 【当行の企業倫理】

##### 1. 社会的責任と公共的使命の遂行

豊和銀行は、自己責任原則に基づく健全かつ適切な業務運営と経営情報の適時かつ適切な開示を通じて、公共的使命を遂行し、その社会的責任を全うすることで、地域社会からの揺るぎない信頼を獲得するとともに、地域経済の発展に寄与します。また、地域社会と共に歩む良き企業市民として、社会貢献活動や環境問題に積極的かつ継続的に取り組みます。

##### 2. 法令等の厳正な遵守

豊和銀行は、あらゆる法令やルールを厳正に遵守し、社会的規範にもとることのない、誠実かつ公正な企業活動を遂行します。

##### 3. お客様第一主義の実践

豊和銀行は、お客様の繁栄が当行グループの発展に繋がるという認識に立って、真摯な姿勢でお客様のご要望・ご相談等に耳を傾け、お客様のニーズに応じた質の高い金融サービスを提供するとともに、お客様の保護と利便性の向上に十分配慮した「お客様第一主義」の実践に取り組めます。

##### 4. 反社会的勢力との関係遮断

豊和銀行は、市民生活の秩序や安全に脅威を与え、経済活動の障害となる反社会的勢力とは関係を遮断し、その不当な要求には毅然とした態度で対応します。

##### 5. 従業員の尊重等

豊和銀行は、従業員の人格・権利、個性を尊重するとともに、各自の能力が発揮でき、公正に評価される職場環境をつくり、人材の育成に努めます。

#### ■具体的な取組みについて

- ・取締役会は、法令等遵守の徹底を経営の最重要課題の1つと位置付け、当行におけるコンプライアンスに関する基本的な考え方や役職員の具体的な行動指針等を「コンプライアンスの基本方針」、「コンプライアンスの行動指針」として制定しております。



また、コンプライアンスの基本方針に則った業務運営を実現させるため、具体的な手引書として「コンプライアンス・マニュアル」を制定し、法令等遵守態勢の整備・確立に向けた具体的な実践計画として「コンプライアンス・プログラム」を年度毎に制定しております。

- ・コンプライアンス体制として、法令等遵守に関する審議機関である「コンプライアンス協議会」、法令等遵守に関する情報等を一元的に管理する「コンプライアンス統括部」を設置し、各部店の部店長をコンプライアンス責任者、次席者をコンプライアンス担当者として配置しております。
- さらに、当行における法令等遵守態勢の実効性や推進・管理状況等を審議・助言する第三者機関として、外部の有識者で構成する「法令監査委員会」を設置しております。
- ・法令等遵守に対する認識の向上を図るため、全役職員を対象に「コンプライアンス専門研修」等を開催しております。
- ・法令等違反の疑義がある行為を知った場合、通常の職制を通じた報告制度と別に、コンプライアンス統括部や顧問弁護士（外部窓口）に直接相談・通報を行なうことができる「ホットライン制度」を制定しております。
- ・市民社会の秩序や安全に脅威を与え、経済活動の障害となる反社会的勢力と関係を遮断し、その不当な要求には毅然とした態度で対応するため、「反社会的勢力対応に関する基本方針」を制定しております。
- ・監査部は、法令等遵守状況に関する監査を実施し、その結果を取締役会、監査役会に報告を適宜行なっております。

## (2) お客様保護のための取組み

当行は、経営理念に「お客様第一主義」を掲げ、お客様の資産、情報、利益の保護および利便性の向上を図るため、「顧客保護等管理方針」に基づき、適正かつ厳格な内部管理態勢を整備しています。

### ■お客様への説明態勢

ローン契約の締結、預金のお預かり、金融商品の販売等に関し、お客様に対する説明が適切かつ十分に行なえるように、行内での研修・勉強会の実施、外部資格の取得、本部指導の強化、パンフレット等説明ツールの充実等により説明態勢を整備しています。

### ■お客様に関する情報の管理態勢

お客様からいただく個人情報および業務上の取引に関連して取得する個人情報は、その取扱いに関し、個人情報保護法をはじめとした法令等を遵守するとともに、お客様の重要な財産であることを十分に認識した上で、情報漏えい防止に向けた安全管理対策等を実施するための情報管理態勢を整備しています。

### ■お客様との利益相反に関する管理態勢

お客様と当行および当行グループ会社との間、並びに当行等のお客様相互間における利益相反のおそれのある取引に関し、銀行法および金融商品取引法等に基づき、お客様の利益を不当に害することのないよう、利益相反管理方針に則り、適正な利益相反管理態勢を整備しています。

### ■お客様サポート態勢

お客様からの問い合わせ、相談、要望および苦情を受けた場合、迅速かつ適切に対処できるように、受付専用窓口の設置など、お客様をサポートする態勢を整備しています。

皆様の相談室（本店） TEL フリーダイヤル 0120-308-329  
《受付時間》月～金曜日 9：00～17：00（銀行休業日は除く）

当行ホームページ

お問い合わせメール受付 <https://www.howabank.co.jp/contact/form/>

なお、銀行業務に関するご相談は、以下の機関でも受け付けています。

全国銀行協会 相談室 TEL 0570-017109（ナビダイヤル） または TEL 03-5252-3772  
《受付時間》月～金曜日 9：00～17：00（銀行休業日は除く）

# コーポレート・ガバナンスの状況

証券・金融商品あっせん相談センター（FINMAC） TEL フリーダイヤル 0120-64-5005

《受付時間》月～金曜日 9：00～17：00（祝日等は除く）

※証券・金融商品あっせん相談センター（FINMAC）は、金融商品取引の利用者の皆様からの相談、苦情への対応および紛争解決のあっせん業務について、日本証券業協会が業務委託している特定非営利活動法人です。

## ■金融ADR制度

金融ADR制度とは、金融機関の業務に関する紛争を解決するための裁判以外の紛争解決手続のことで、お客さまが金融機関との間で十分に話し合いをしても問題の解決がつかないような場合にご活用いただける制度です。当行では、指定紛争解決機関である「全国銀行協会」と紛争解決等業務に関する「手続実施基本契約」を締結しており、加えて加入協会である日本証券業協会から委託を受けた特定非営利活動法人「証券・金融商品あっせん相談センター（FINMAC）」を利用することにより苦情および紛争の解決を図っております。

### — 全国銀行協会相談室のご案内 —

- ・全国銀行協会相談室は、銀行に関するさまざまなご相談やご照会、銀行に対するご意見・苦情を受け付けるための窓口として、全国銀行協会が運営しています。
- ・ご相談・ご照会等は無料です。
- ・詳しくは、全国銀行協会のホームページをご参照ください。（<http://www.zenginkyo.or.jp/adr/>）

## 4. リスク管理態勢

金融技術・情報通信技術の発達や業務範囲の拡大等により、銀行が直面するリスクは、ますます多様化・複雑化する傾向にあります。そのような環境下であり、銀行経営における「収益性の向上」と「健全性の確保」を実現するためには、リスクを正確に把握し適切に管理することが極めて重要であると考えます。

当行のリスク管理の基本方針では、各種リスクの状況を的確に認識・把握し、現状の経営体力に見合う範囲でリスクを適切にコントロールすることにより、業務の健全性を確保することとしています。

組織・態勢面では、「ALM／リスク管理協議会」をはじめ、リスクカテゴリー別に組織を横断する各種リスク部会を設置し、それぞれのリスク状況等について把握・検証、対応策の審議を行なっているほか、リスク関連の規程・マニュアルの整備やリスク管理手法の高度化を図るなど、リスク管理態勢の強化に積極的に取り組んでいます。

当行がリスク管理の対象とする主なリスクは以下のとおりです。

### (1) 信用リスク

信用リスクとは、信用供与先の財務状況の悪化等により、資産の価値が減少あるいは消失し、銀行が損失を被るリスクをいいます。

#### ○リスク管理の方針

信用リスクは、重要なリスクであり、中長期的な金融・経済環境の変化等を踏まえ、リスクに見合った収益を追求すべくリスクの計測等を通じて適正な与信ポートフォリオの構築を指向することを基本方針としています。

#### ○手続の概要

与信ポートフォリオ管理については、大口取引先への与信の集中状況や業種別・格付別のリスク状況の把握や分析を行ない、貸出が特定のお取引先や業種等に偏ることのないようリスク分散を図っています。

個別与信管理については、個別債務者に対する厳正な与信審査・管理を行なっています。与信審査においては、適正な審査基準のもとで、お取引先とのリレーションシップを深め、財務分析システム等の活用等により、実態を十分に把握した適切な与信判断を行なう態勢としています。また、与信管理においても、お取引先の財務状況の分析、業界の動向調査、担保評価の見直し、延滞管理等により、不良債権の発生防止等に取り組んでいます。

資産査定については、金融検査マニュアル等に即して定めた自己査定基準および償却・引当基準に基づき、自己査定を定期的を実施し、適切な償却・引当を行なっています。貸倒引当金は、自己査定による債務者区分に沿って計上しており、「正常先」、「要注意先」に該当する債権については、区分ごとに過去の貸倒実績から算定された予想損失額を一般貸倒引当金として計上し、また「破綻懸念先」、「実質

破綻先]、「破綻先」については、毎期個別債務者ごとに算定した予想損失額を個別貸倒引当金として計上しています。

## (2) 市場リスク

市場リスクとは、金利市場、株式市場等が変動することにより、資産・負債の価値やこれらから生み出される収益が変動し損失を被るリスクを指し、主なリスクとして以下の3つがあります。

- ・金利リスク：資産と負債の期間のミスマッチが存在している中で、金利が変動することにより、収益の低下や資産価値の下落等の損失を被るリスク
- ・価格変動リスク：有価証券等の価格が変動することにより、資産価値の下落等の損失を被るリスク
- ・為替リスク：為替水準が、外貨建資産・負債のポジション形成時に当初予定していた水準から変動することにより、資産価値の下落等の損失を被るリスク

### ○リスク管理の方針

市場リスク管理の重要性を認識し、自己資本と対比して設定する限度枠内でリスクをコントロールし、収益性の向上を図ることを基本方針としています。

### ○手続の概要

市場部門では、自己資本等の経営体力を勘案した上で、部門全体のポジション枠・リスクリミット・アラームポイント等を設定し、市場リスク量の把握およびコントロールを行なっています。また、市場部門における運用基準を策定するなどの運用管理を行なっています。

## (3) 流動性リスク

流動性リスクとは、資金の運用と調達の間期のミスマッチや予期せぬ資金の流出により、必要な資金の確保が困難になるまたは通常よりも高い金利での資金調達を余儀なくされ、収益が低下する等の損失を被るリスクをいいます。

### ○リスク管理の方針

流動性リスクの顕在化は場合によっては経営に直接影響を与えるおそれがあることを認識のうえ、当行の資産・負債ならびに運用・調達の構造を踏まえ、安定的な資金繰りの維持および予兆管理等により、リスク顕在化の未然防止を図ることを基本方針としています。

### ○手続の概要

運用・調達ポジションについて量・期間等を分析・検討するほか、資金調達に影響を及ぼすと思われる自行の株価、風評等の情報を収集し、資金繰りへの影響を検討し、適切な資金繰りの管理を行なっています。さらに、流動性危機に係る事態を想定した「流動性危機対応マニュアル」を策定し、緊急時に備えた訓練を行なうなど流動性リスク管理の徹底を図っています。

## (4) オペレーショナル・リスク

### 【事務リスク】

事務リスクとは、役職員が正確な事務を怠る、あるいは事故・不正等を起こすことにより金融機関が損失を被るリスクをいいます。

### ○リスク管理の方針

役職員が事務リスクの重要性に対する認識を深め、事務処理の態勢を確立することにより、事務の堅確性を維持し、事故・トラブル・苦情・不祥事等の未然防止を図ることを基本方針としています。

### ○手続の概要

事務の堅確化については、全店に事務管理責任者を配置しているほか、事務統括部による臨店事務指導や業務別・階層別集合研修を実施するなど事務レベルの向上に取り組んでいます。

事務処理における相互牽制については、監査部による臨店監査を全部店対象に実施するほか、各部店による自己検査を毎月実施するなど相互牽制機能を強化することで、厳正な事務処理態勢を維持し、内部監査態勢の強化に取り組んでいます。

# コーポレート・ガバナンスの状況

## 【システムリスク】

システムリスクとは、コンピュータシステムのダウンまたは誤作動等、システムの不備等に伴い金融機関が損失を被るリスク、さらにコンピュータが不正に使用されることにより銀行が損失を被るリスクをいいます。

### ○リスク管理の方針

システムの安全性・信頼性を維持することを基本とし、システム障害等の発生を未然に防止するとともに、障害発生時における影響を極小化し、システムの早期回復を図るための安全対策を実施することを基本方針としています。

### ○手続の概要

当行と複数の九州地区の第二地方銀行が共同して設立した「事業組合システムバンキング九州共同センター」と協力して、オンラインシステムの企画から開発・運用まで管理体制を整え、システムを常時監視しているほか、万一システムトラブルが発生した場合に備え「システム障害対応マニュアル」等を策定するなど、リスク管理の徹底を図っています。

また、システムによる各種データ等の情報資産の保管に対し、適切な安全対策の実施に努めています。

## 【その他のリスク】

上記以外のリスク（法務リスク、人的リスク、有形資産リスク、風評リスク等）についても、リスク統括部署および各担当部署がそのリスクを適正に認識し、お客様への影響や経営に与える影響を分析した上で、迅速かつ適切に対応する態勢を整備しています。

## 役員と組織

### 役員

(平成25年6月27日現在)

#### 【取締役】

代表取締役会長	あん	どう	ひで	のり
	安	藤	英	徳
代表取締役頭取	ごん	どう	あつし	
	権	藤	淳	
常務取締役	さ	とう	しゅう	へい
	佐	藤	修	平
常務取締役	せの	お	けい	じ
	妹	尾	敬	治
取締役	お	がた	ま	と
	緒	方	満	喜人
取締役	まき	の	ぐん	じ
	牧	野	郡	二
取締役	やま	ぐち	たけ	ひこ
	山	口	毅	彦

#### 【監査役】

常勤監査役	よし	の	こう	せい
	吉	野	光	生
常勤監査役	あん	どう	ひろ	し
	安	藤	啓	士
監査役	わき	さか	とし	ひこ
	脇	坂	俊	彦

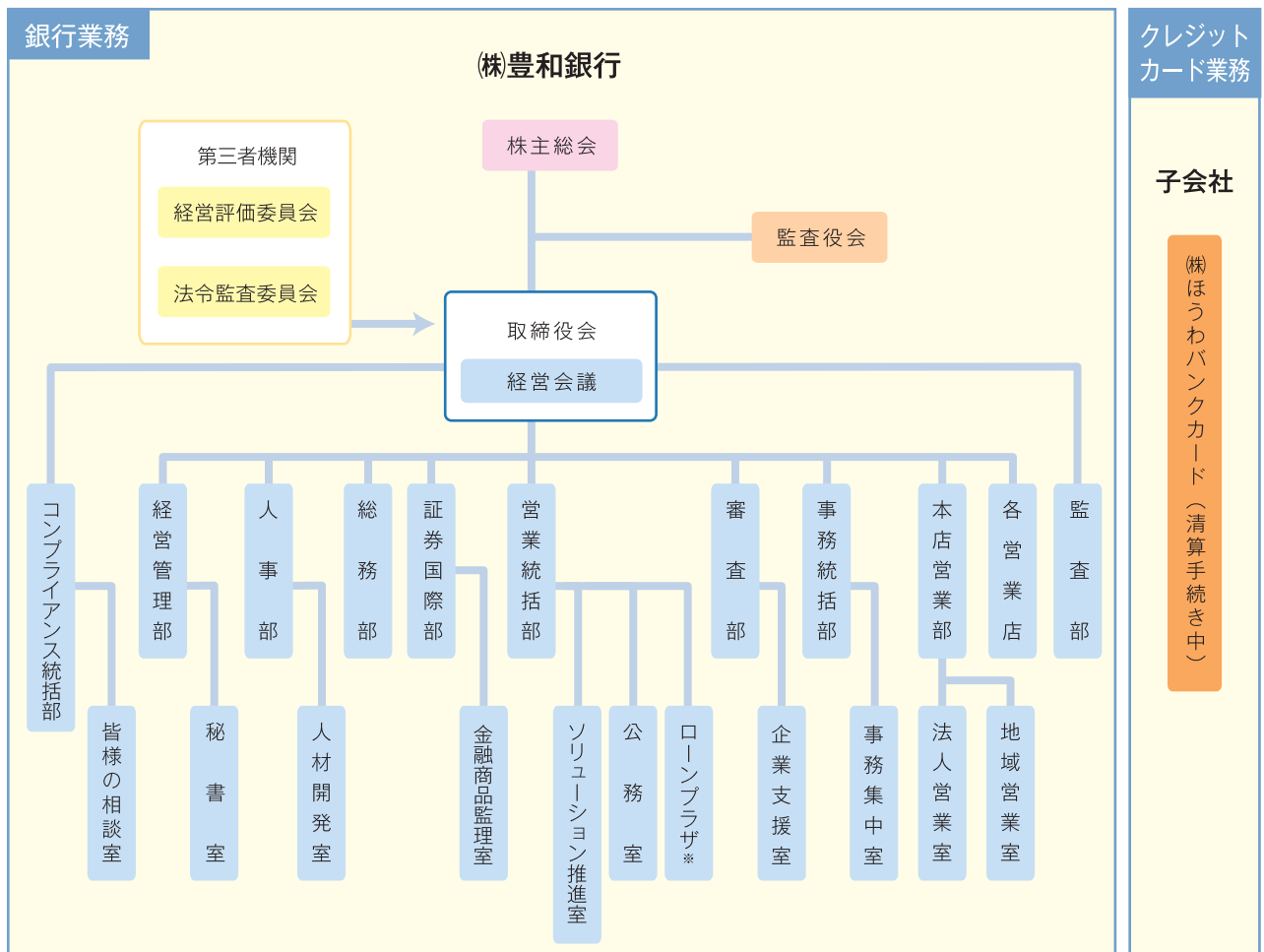
(注1) 山口毅彦は会社法第2条第15号に規定する社外取締役であります。

安藤啓士、脇坂俊彦は、会社法第2条第16号に規定する社外監査役であります。

(注2) 当行は取締役山口毅彦、常勤監査役安藤啓士および監査役脇坂俊彦を福岡証券取引所の定めに基づく独立役員として指定し、同取引所に届け出ております。

### グループ組織図

(平成25年6月27日現在 9部9室)



※「ローンプラザ」は、平成25年7月20日にホルトホール大分（大分市複合文化交流施設）内に「ほわホルトホールプラザ」として移転開設予定。

# 従業員・株式の状況

## 従業員・株式の状況

### ■従業員の状況

#### 1. 当行の従業員数

(平成25年3月31日現在)

従業員数	平均年齢	平均勤続年数	平均年間給与
510人 (75人)	38.3歳	15.1年	4,397千円

(注) 1. 従業員数は、就業人員（当行から行外への出向者を除き、行外から当行への出向者を含む。）であり、執行役員5名を含み、嘱託および臨時従業員114人を含んでおりません。  
2. 臨時従業員数は、( )内に当事業年度の平均人員を外書きで記載しております。  
3. 平均年間給与は、賞とおよび基準外賃金を含んでおります。

#### 2. 従業員組合の状況

当行の従業員組合は豊和銀行従業員組合と称し、組合員数は333人です。  
労使間においては、特記すべき事項はありません。

### ■資本金の推移

(単位：千円)

	昭和44年2月	昭和47年8月	昭和50年8月	昭和55年2月	平成2年12月	平成7年2月	平成12年4月	平成18年8月	平成18年12月
資本金	500,000	800,000	1,000,000	1,500,000	3,103,900	4,300,000	7,700,000	7,995,497	12,495,497

### ■大株主一覧

#### 【普通株式】

(平成25年3月31日現在)

順位	株主名	所有株式数	持株比率
1	日本トラスティ・サービス信託銀行株式会社 (信託口)	3,375,000株	5.67%
2	株式会社福岡銀行	2,623,000	4.41
3	株式会社みずほコーポレート銀行	2,558,714	4.30
4	豊和銀行従業員持株会	1,749,340	2.94
5	日本生命保険相互会社	1,666,700	2.80
6	株式会社西日本シティ銀行	1,464,500	2.46
7	株式会社福岡中央銀行	1,314,000	2.21
8	株式会社南日本銀行	1,251,169	2.10
9	株式会社宮崎太陽銀行	1,243,000	2.09
10	日本トラスティ・サービス信託銀行株式会社 (信託口)	1,095,000	1.84
	その他の株主 (4,325名)	41,104,477	69.14
	計 (4,335名)	59,444,900株	100.00

(注) 「株式会社みずほコーポレート銀行」と「株式会社みずほ銀行」は平成25年7月1日合併により、「株式会社みずほ銀行」(存続会社：「株式会社みずほコーポレート銀行」)と  
なっております。

#### 【A種優先株式】

順位	株主名	所有株式数	持株比率
1	株式会社大分銀行	500,000株	8.33%
2	三和酒類株式会社	300,000	5.00
2	二階堂酒造有限会社	300,000	5.00
4	株式会社テレビ大分	100,000	1.66
4	日本生命保険相互会社	100,000	1.66
4	学校法人文理学園	100,000	1.66
7	株式会社大分放送	70,000	1.16
8	総合警備保障株式会社	60,000	1.00
8	株式会社東部開発	60,000	1.00
10	クロースアップ・ソノヤ株式会社	50,000	0.83
10	有限会社大分合同新聞社	50,000	0.83
10	株式会社オーシー	50,000	0.83
10	トッパン・フォームズ株式会社	50,000	0.83
10	株式会社佐賀共栄銀行	50,000	0.83
10	株式会社福岡中央銀行	50,000	0.83
10	株式会社宮崎太陽銀行	50,000	0.83
10	株式会社熊本ファミリー銀行	50,000	0.83
10	株式会社南日本銀行	50,000	0.83
10	株式会社西日本シティ銀行	50,000	0.83
	その他の株主 (671名)	3,910,000	65.16
	計 (690名)	6,000,000株	100.00

(注) 「株式会社熊本ファミリー銀行」は、平成25年4月1日付で「株式会社熊本銀行」に商号変更しております。

#### 【B種優先株式】

順位	株主名	所有株式数	持株比率
-	株式会社西日本シティ銀行	3,000,000株	100.00%

#### 【C種優先株式】

順位	株主名	所有株式数	持株比率
-	株式会社整理回収機構	9,000,000株	100.00%

# 当行グループの業績・業績ハイライト

## 当行グループの業績

平成24年度の国内経済は、前半期は東日本大震災の復興需要等を背景に緩やかな回復傾向にあったものの、夏場から年末にかけては、世界経済の減速等の影響を受け、回復の動きが弱まり、一部に足踏みがみられました。

その後、年明け以降は、輸出環境の改善や政権交代後の経済対策、日銀による一段の金融緩和策の効果・期待感等を背景として、持ち直しの動きがみられるようになり、次第に景気回復へ向かうことも期待されるようになりました。

当行グループの主要な営業基盤である大分県経済においては、依然として厳しい状況にあるなか、前半期から年末にかけては、海外経済の減速や九州北部の水害等の影響を受け、生産活動や消費活動が低迷しましたが、年明け以降は、全国と同様、企業の生産活動や設備投資等に緩やかな持ち直しの動きがみられております。

このような経営環境の下、当行グループの連結経常収益は、貸出金の増強に努めたものの、利回りの低下に伴って貸出金利息が減少したこと等により、前期比9億37百万円減少の116億19百万円となりました。また、連結経常費用は、与信関連費用が増加する一方、営業経費が減少したこと等により、前期比1億77百万円減少の108億89百万円となりました。

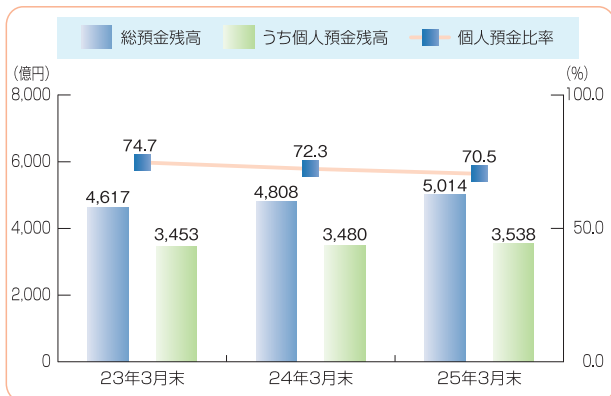
この結果、連結経常利益は、前期比7億60百万円減少の7億30百万円となり、連結当期純利益は、前期比7億86百万円減少の7億38百万円となりました。

なお、連結経常利益は3期連続の黒字、連結当期純利益は6期連続の黒字となりました。

## 業績ハイライト

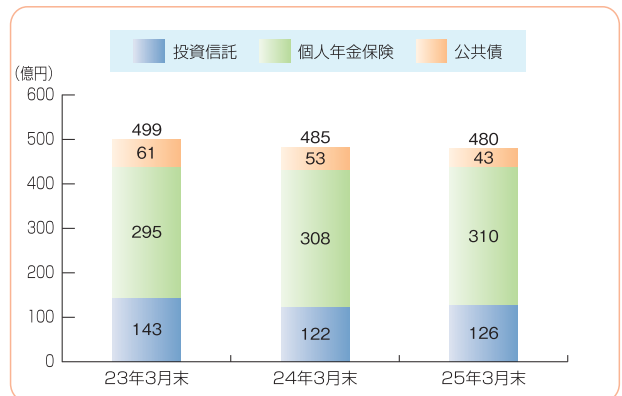
### ● 預金・預り資産の状況〔単体〕（平成25年3月末現在）

#### ● 預金（譲渡性預金を含む）



総預金残高は、法人預金・個人預金とも増加し、前年比206億円増加の5,014億円となりました。

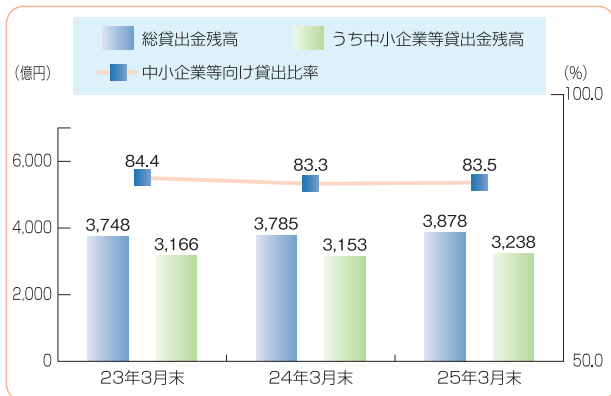
#### ● 預り資産（投資信託・個人年金保険・公共債）



預り資産残高は前年比5億円減少して480億円となりましたが、市場環境の変化等により投資信託残高は同3億円増加、個人年金保険は同1億円増加となりました。

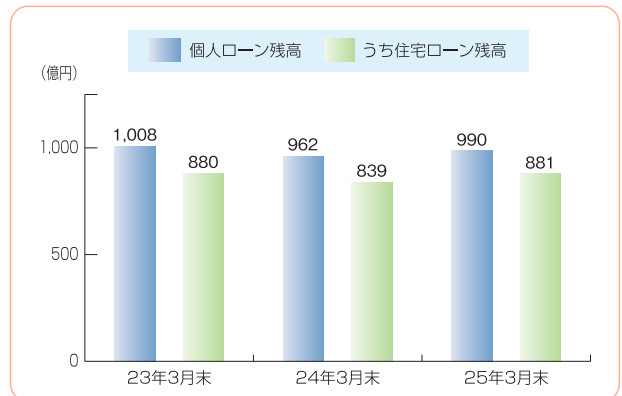
### ● 貸出金の状況〔単体〕（平成25年3月末現在）

#### ● 貸出金（中小企業等向け貸出金）



中小企業や個人のお客さまの資金ニーズにお応えすべく取り組んだ結果、中小企業等向け貸出金の残高は3,238億円となり、総貸出金残高の83.5%と依然高いシェアを占めております。

#### ● 個人向け貸出金

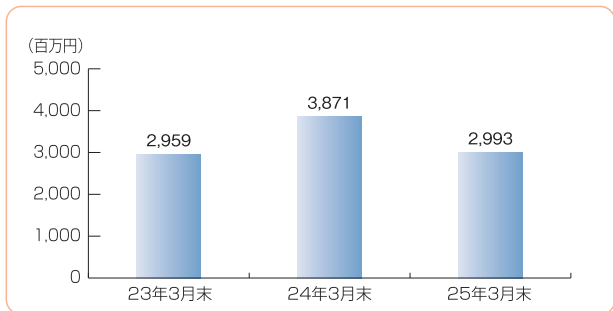


各種ローン新商品発売等により、個人ローン残高は990億円（うち住宅ローン残高は881億円）となり、総貸出金残高の25.5%を占めております。

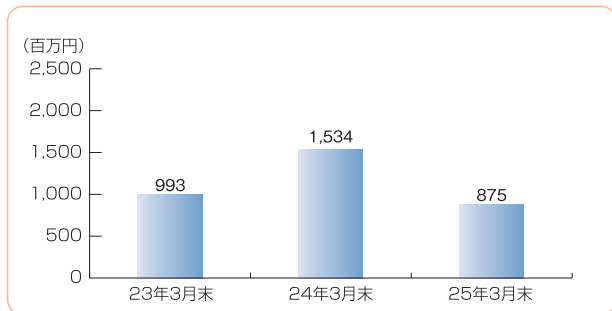
# 業績ハイライト

## ■損益の状況〔単体〕

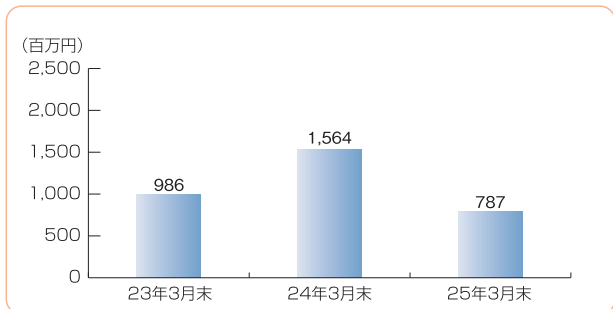
### ●コア業務純益



### ●経常利益



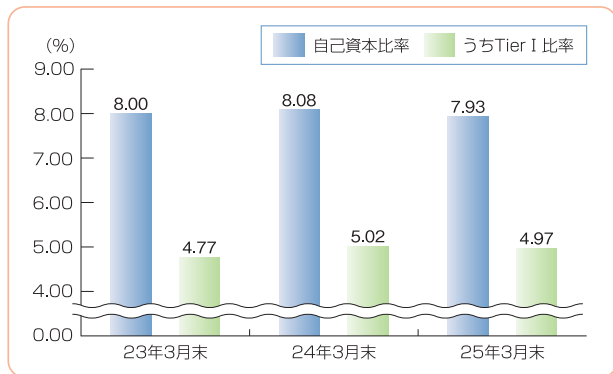
### ●当期純利益



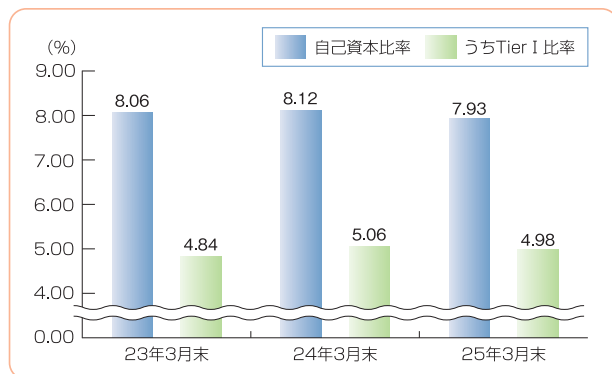
## ■自己資本比率の状況

### ●自己資本比率・Tier I 比率

[単体]



[連結]



利益の積み上げにより、自己資本額は単体で前年比6億86百万円、連結で同5億37百万円それぞれ増加したものの、リスクアセットが増加したことにより、自己資本比率は単体で同0.15ポイント、連結で0.19ポイントそれぞれ低下し、単体および連結ともに7.93%となりました。

### 用語説明

- **コア業務純益**…預貸金業務などによる「資金利益」や投資信託等の販売手数料などの「役務取引等利益」などを含む「業務粗利益」(除く国債等債券損益) から経費を差し引いたもので、銀行の本来業務の収益力を表わす指標として一般的に用いられています。

$$\text{コア業務純益} = \text{業務粗利益 (除く国債等債券損益)} - \text{経費}$$

- **自己資本比率**…銀行の健全性を示す指標のひとつで、当行は国内基準(4%)を採用しております。

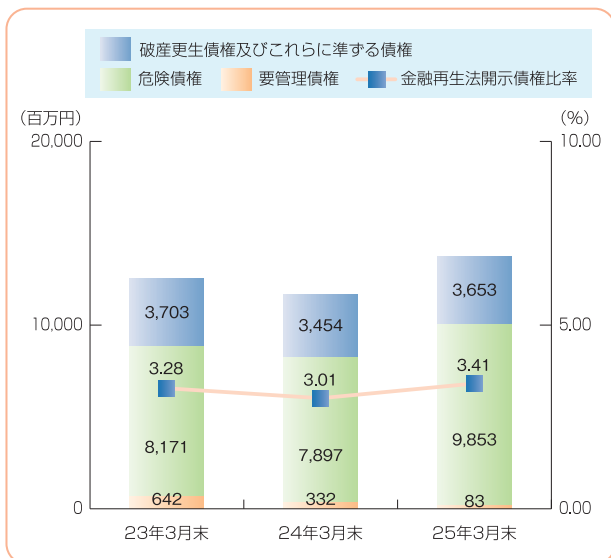
$$\text{自己資本比率} = \frac{\text{自己資本 (資本金など)}}{\text{リスク度合いを考慮した資産}}$$

- **Tier I 比率**…資本金や剰余金など本来の自己資本のみで算出される自己資本比率です。



## ■不良債権の状況〔単体〕

### ●金融再生法に基づく開示債権比率



### ●保全状況（平成25年3月末現在）

（単位：百万円、％）

	債権額 A	保全額 B		保全率 B ÷ A	
		担保保証等	貸倒引当金		
破産更生債権及びこれらに準ずる債権	3,653	3,653	2,521	1,131	100.00
危険債権	9,853	8,040	4,235	3,805	81.60
要管理債権	83	34	8	26	41.64
合計	13,590	11,728	6,765	4,963	86.30
正常債権	384,001				

#### 用語説明

##### 金融再生法による開示債権の定義

- ・破産更生債権及びこれらに準ずる債権…  
破産・会社更生・再生手続等の事由により経営破綻に陥っている債務者に対する債権およびこれらに準ずる債権をいいます。
- ・危険債権…債務者が経営破綻には至っていないものの、財政状態・経営成績が悪化し、契約どおりの返済を受けることができなくなる可能性の高い債権をいいます。
- ・要管理債権…3ヶ月以上延滞債権および貸出条件緩和債権をいいます。

## 配当方針

当行では、当行の企業価値向上のため、財務の健全性と収益性の向上を目指した経営改善に努めるとともに、内部留保の蓄積に努めつつ、安定かつ適切な配当を行なっていくことを基本方針としております。

当期の配当につきましては、各優先株式の配当と普通株式1株あたり1円の配当を実施いたしました。

また、次期の優先株式および普通株式の配当につきましては、当期と同じく中間配当を見送り、期末に各優先株式の配当と普通株式1株あたり1円の配当を予定しております。

## 対処すべき課題

地域金融機関として当行に期待されている使命は、地域の中小規模事業者や個人のお客さまに対して、円滑な資金供給を行なう一方、お客さまのさまざまなニーズにお応えするサービスを提供することで、地域経済の発展や活性化に貢献することだと考えております。

そして、この使命を果たしていくためには、「第3次経営強化計画」に掲げた4つの経営戦略を着実かつ強力に推し進めていくことが、最重要課題と認識しております。

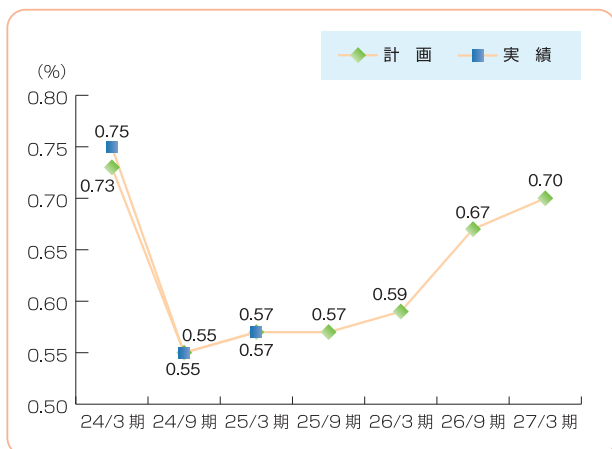
また、お客さまの経営改善の支援等につきましては、地域金融機関としてのコンサルティング機能を積極的に発揮し、お客さまの経営課題に応じた最適な解決策を提案するとともに、十分な時間をかけて実行・支援を行なってまいります。

このような認識のもと、役職員一丸となって営業力を強化し、収益力の強化と資産健全化に取り組むとともに、財務基盤の一層の強化を目指してまいります。

# 経営強化計画における「経営の改善の目標」の進捗状況

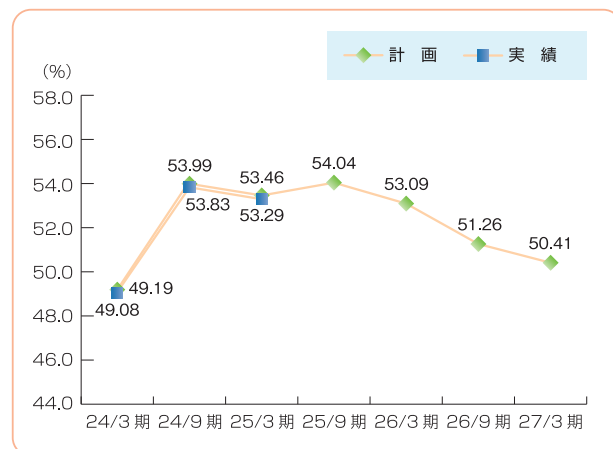
## 経営の改善の目標

(1) コア業務純益ROA (収益性を示す指標)



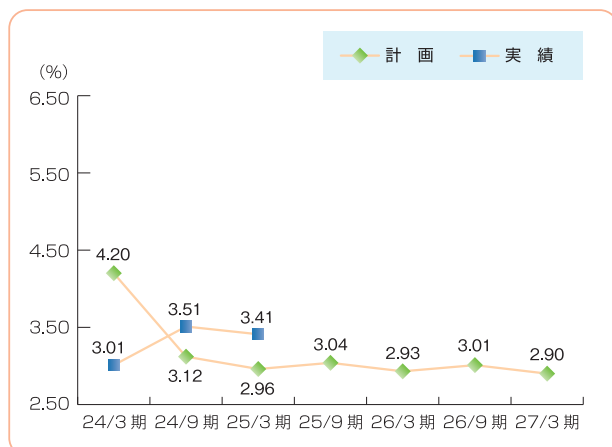
※コア業務純益ROA=コア業務純益 ÷ 総資産 (平均残高)

(2) 業務粗利益経費率 (業務の効率性を示す指標)



※業務粗利益経費率= (経費-機械化関連費用) ÷ 業務粗利益

(3) 不良債権比率 (不良債権の処理の状況を示す指標)



※不良債権比率=金融再生法開示債権残高 ÷ 総与信残高

### (1) コア業務純益ROA

コア業務純益は計画を17百万円上回る29億93百万円となり、総資産(平均残高)が計画を62億38百万円上回る5,243億49百万円となった結果、コア業務純益ROAは計画値通りの0.57%となりました。

### (2) 業務粗利益経費率

業務粗利益は計画を1億56百万円下回る90億39百万円となり、機械化関連費用を除く経費は計画を99百万円下回る48億17百万円となった結果、業務粗利益経費率は計画を0.17ポイント下回る53.29%となりました。

### (3) 不良債権比率

金融再生法開示債権残高が計画を16億53百万円上回る135億90百万円となった一方、総与信残高は計画を54億85百万円下回る3,975億92百万円となった結果、不良債権比率は計画を0.45ポイント上回る3.41%となりました。

## 中小企業の経営の改善および地域の活性化のための取組みの状況

### ■中小企業の経営支援に関する取組みの基本方針

当行は、地域の中小企業・個人事業主のお客さまへの円滑な資金供給並びに経営改善支援が地域金融機関としての使命であると考え、積極的に取り組んでまいりました。

今後も、これまで多くのお客さまのご相談に与ってきた経験とノウハウを活かし、お客さまの視点に立った質の高いサービスを提供するとともに、コンサルティング機能を十分に発揮し、お客さまとの日常的・継続的な関係強化と経営目標や課題の把握・分析を行ない、お客さまのニーズにマッチした最適な解決・改善策をスピーディに提供することにより、返済能力の改善、健全な資金需要につながる取引先の経営改善に努めてまいります。

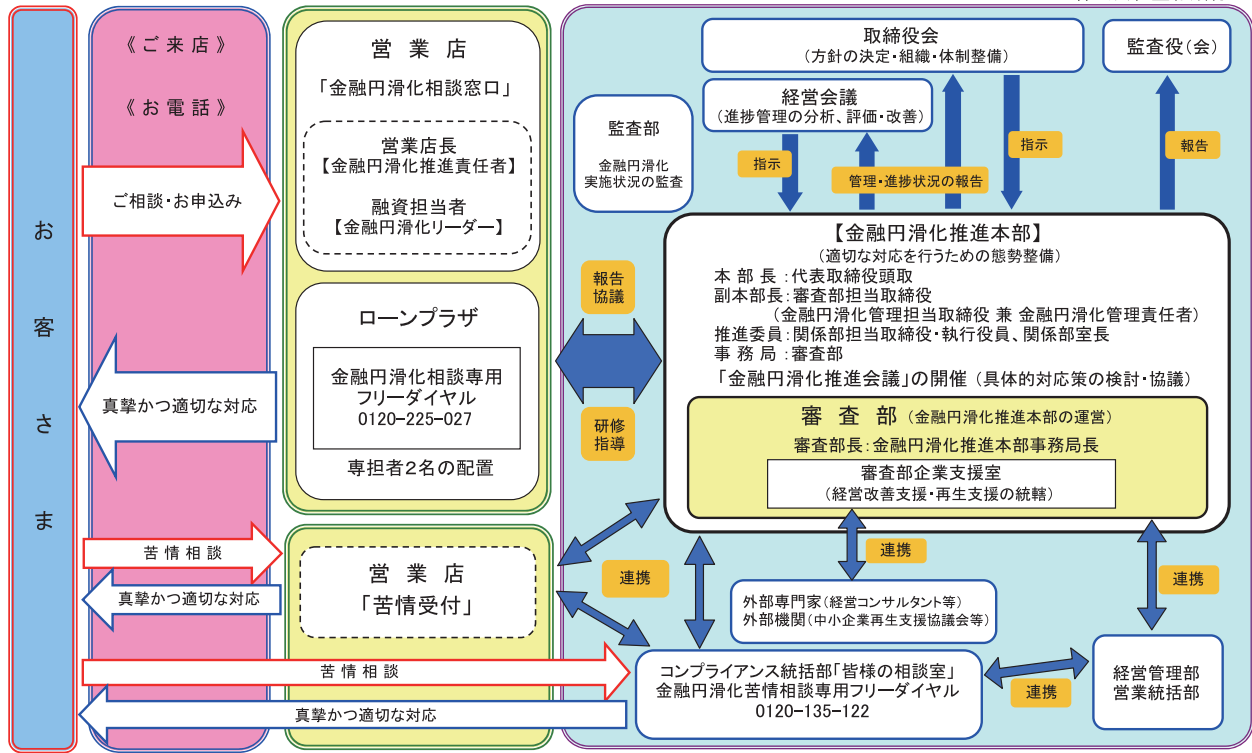
### ●地域金融の円滑化方針

1. ご相談・お申込みに対する真摯な対応  
新規のお借り入れおよび返済条件の変更等に係るご相談・お申込みをお受けした場合には、当該ご相談等に真摯に対応するとともに、ご相談等をいただいた案件の進捗について適切な管理を行ないます。
2. 適切な審査の実施  
新規のお借り入れおよび返済条件の変更等に係るお申込みにあたり、決算書等、財務の表面上の数値のみで機械的・画一的な判断は行ないません。  
特に中小企業者のお客さまの審査については、担保・保証に過度に依存することなく、経営実態をきめ細かく把握した上で、お客さまの事業の成長性、特性（技術力、販売力、経営者の資質等）などを十分に考慮した、適切な審査を行ないます。
3. 中小企業者のお客さまからのお申込みへの適切な対応  
返済条件の変更等に係るご相談・お申込みをお受けした場合には、お客さまの事業の改善の可能性等を十分に考慮のうえ、可能な限りお客さまのご要望に沿った返済条件の変更を行なうなど適切な対応を行ないます。
4. 他の金融機関等との緊密な連携  
返済条件の変更等のお申込みにあたり、他の金融機関、住宅金融支援機構、信用保証協会等とのお取引がある場合には、お客さまの同意を得た上で、他の金融機関と連携してお借り入れ返済に係る負担の軽減に向けた措置をとるよう努めてまいります。
5. お客さまへの適切かつ十分な説明の徹底
  - (1) お借り入れに係る各種の契約を締結するにあたり、お客さまのご理解を得るために、お客さまの知識、経験等を踏まえ、適切かつ丁寧な説明を行ないます。
  - (2) 返済条件の変更等にあたり、条件を付す場合には、その内容を可能な限り速やかにお客さまに提示の上、十分に説明を行ないます。
  - (3) 新規のお借り入れおよび返済条件の変更等に係るご要望に添えない場合には、その理由について可能な限り具体的かつ丁寧な説明を行ないます。
6. お客さまからのご意見・ご要望および苦情への迅速かつ適切な対応  
返済条件の変更等に係るご相談・お申込みに関して、お客さまからのご意見・ご要望および苦情については、全て記録・保存するとともに、迅速かつ適切な対応を行ないます。
7. 中小企業者のお客さまの事業再生手続きへの適切な対応  
事業再生ADR手続きや地域経済活性化支援機構、中小企業再生支援協議会を通じた事業の再生の手続きに関するご要請等をお受けした場合には、事業の改善、再生の見通し等を重視し、適切な対応を行ないます。
8. 中小企業者のお客さまの経営改善に向けた積極的な支援  
中小企業者のお客さまの経営改善に資する目的で、経営改善計画等の策定を支援するとともに、計画を策定した場合には、進捗状況の把握に努め、必要に応じて助言等を行ないます。  
さらに、お客さまへの継続的な訪問等を通じ、経営実態に即した経営改善に向けた積極的な助言・支援等を行ないます。
9. 中小企業者のお客さまの経営実態や成長性等を適切に見極めるための能力向上  
担保・保証に過度に依存することなく、お客さまの経営実態をよりきめ細かく把握したうえで、お客さまの事業の成長性、特性（技術力、販売力、経営者の資質等）などを適切に見極めることのできる行員の目利き能力の向上を図ります。

# 地域の皆さまとともに

## 金融円滑化推進のための行内体制（概要）

平成25年6月27日現在  
株式会社豊和銀行



### ●中小企業の経営支援に関する態勢整備の状況

中小企業等のお客さまの技術力や将来性に着目し、多様な資金ニーズに対し、より柔軟にお応えするため、以下の商品等の提案を積極的に行なっております。

#### ○信用保証協会保証付融資

中小企業等のお客さまの経営の安定・強化を図るため、大分県をはじめとする自治体制度融資等、県信用保証協会の保証制度を活用した融資です。

#### ○ほうわ成長基盤強化ファンド・ほうわ成長基盤強化ファンド2（知的財産担保融資ファンド）

日本銀行の「成長基盤強化を支援するための資金供給」制度の趣旨を踏まえた独自施策である「ほうわ成長基盤強化ファンド」は、融資、私募債引受等の形式で、設備投資資金や新規事業資金等の調達を支援します。加えて「ほうわ成長基盤強化ファンド2（知的財産担保融資ファンド）」は、特許権等の知的財産権の価値を評価し、その事業価値に応じた必要資金を支援します。

#### ○ほうわ動産担保ローン

不動産担保に依存しない融資制度として、お客さまの機械設備を譲渡担保とするローンです。

#### ○ほうわTKCローン

TKC全国会に所属する税理士・会計士等の関与先である中小企業のお客さまを対象にしたローンです。外部専門家であるTKC会員による定期的なモニタリング報告を重視し、財務面に関する助言・提案等のコンサルティング機能を発揮します。

#### ○私募債の受託

お客さまの長期・固定金利での資金調達ニーズの対応として、適債基準を満たす優良企業のみが発行対象となり、お客さまの対外信用力の向上にもつながる銀行保証付私募債の受託を推進しています。また、地元大分に貢献しているお客さまを対象とした「がんばろう大分私募債」を継続取扱し、「大分で、大分と、大分を」元気にするお客さまへの支援を行ないます。

また、お客さまの再生支援に向けた以下の取組みを強化しております。

- お客さまが抱えるさまざまな課題を解決することを基本方針とし、営業店と審査部企業支援室が連携して個社ごとに再生方針、スキームを策定し、支援に取り組んでいます。
- 「経営改善支援先等協議会」を随時開催し、足許の業況や経営改善計画の進捗状況を踏まえ、今後の対応方針の検討・協議を行なう態勢を継続しています。
- 中小企業等のお客さまで、自社で経営改善計画を策定できない場合は、営業店と審査部企業支援室が連携して合理的で実現可能性の高い経営改善計画の策定を支援しています。
- 事業再生については、中小企業再生支援協議会等の外部専門機関等と積極的に連携し、お客さまの状況に応じた実現可能性の高い再生計画の策定に関与することで、コンサルティング機能を発揮し、支援しています。特に、中小企業等のお客さまを取り巻く環境が厳しい現状下、早い段階で再生支援に着手し、貸出条件の緩和にも柔軟に応じることにより、債務者の資金繰りや経営の改善を図ります。

さらに、お客さまの経営支援のため新たに以下の取組みを開始しました。

#### ○宮崎太陽銀行、南日本銀行との「3行合同地域再生支援委員会」設立、「九州地域活性化ファンド」活用に関するあおぞら銀行との業務提携ならびに「地域経済活性化支援機構」との連携

平成25年3月15日に宮崎太陽銀行、南日本銀行とお取引先に対する経営支援を通じて大分県・宮崎県・鹿児島県の地域経済活性化に貢献するため、「3行合同地域再生支援委員会」を設立しました。

本委員会は、3県およびその周辺地域で事業を営む企業の経営改善支援等に関する手法・知見を3行間で共有するほか、あおぞら銀行グループ\*等の外部専門家や3月18日に改組した地域経済活性化支援機構と連携を深め、各行のお取引先に対する事業再生支援をさらに強化するものです。

さらに、抜本的な事業再生や事業転換を必要とされる地域企業の皆さまの早期再生を図り、地域経済の活性化に寄与することを目的として、あおぞら銀行グループと「九州地域活性化ファンド（あおぞら銀行グループ設立）」を活用したお取引先の事業再生支援に関する業務提携を行ないました。

\*あおぞら銀行グループ：株式会社あおぞら銀行、あおぞら地域再生株式会社、あおぞら債権回収株式会社

## ●中小企業の経営支援に関する取組み状況

### ○ベンチャー企業、創業・新事業先に対する取組み

これから創業を考える方、新たに事業を始める方に対し、ビジネスプラン作成支援や資金調達支援、ファンドの紹介等、当行独自のノウハウのほか、外部の専門機関等とも連携し支援を行なっております。

大分県、地場金融機関を中心として平成14年5月に組成した大分県内限定の未公開企業に投資を行なう「大分VCプラムファンド」、平成17年3月に組成した「大分VCプラムファンド2号」にそれぞれ出資し、県内ベンチャー企業等の育成を支援しております。また、大分県の創業促進取組み「スタートアップ300」に資する当行の施策の1つとして、平成24年9月に設立した「九州アントレプレナークラブ投資事業有限責任組合」（愛称：九州アントレファンド）への出資をしました。本件を通じ、地域経済の活性化および創業支援にさらに積極的に取り組んでまいります。

起業家の育成、創業・新事業者を支援する取組みとしては、大分大学主催のアントレプレナーシップセミナーfor Kidsへの参加協力や、大分県産業創造機構主催の大分県ビジネスグランプリ受賞企業への支援等を行なっております。

また、新事業へ積極的にチャレンジしている企業のトップを、当行が提供しているラジオ番組「チャレンジトゥザフューチャー」に招き、商品の独自性や戦略を広く県民にPRしています。同番組は放送開始以来7年を経過し、これまでに紹介した企業数は300社を超え、出演企業同士の異業種交流会や展示会の開催にも発展しております。

### ○事業再生ファンド「おおいたPORTAファンド投資事業有限責任組合」の設立

独立行政法人中小企業基盤整備機構、大分県、大分県信用保証協会および大分県内5金融機関とともに、中小企業の事業再生を支援する「おおいたPORTAファンド投資事業有限責任組合」を平成25年4月に設立しました。本ファンドは、産業活力の再生および産業活動の革新に関する特別措置法に基づき、独立行政法人中小企業基盤整備機構の出資を受ける「官民一体型中小企業再生ファンド」で、中小企業再生支援協議会と連携し、事業再生に取り組む中小企業に対して投資を行なうとともに、継続的な経営支援を行なうことで、地域経済の活性化に寄与することを目的としています。

# 地域の皆さまとともに

## ○企業再生支援の取組み

平成21年10月に設置した企業支援室の営業店指導、営業店との帯同訪問により、お取引先の定期的なモニタリングを通じて改善計画等の進捗管理・実施把握に努めております。また、経営改善支援先等協議会や、審査部と営業統括部との情報交換会の開催により、お取引先への経営改善や事業再生等の支援体制を構築しております。

また、さまざまなお取引先のニーズに対応するため、大分県産業創造機構へ1名を出向者として常時派遣しているほか、「九州中小企業支援ファンド投資事業有限責任組合」や「おおいたPORTAファンド」に出資し、同機構およびファンドの活用に取り組んでおります。宮崎太陽銀行・南日本銀行との「3行合同地域再生支援委員会」の設立は、各行がノウハウを共有・蓄積することで、お取引先の状況に応じた再生支援、販路開拓等の事業支援など適時に最適なソリューションを提案していくことを目的としております。加えて、外部機関の中小企業再生支援協議会等との連携により、経営改善計画策定支援およびモニタリング・フォローを継続して行なっております。

## ○事業承継問題への取組み

後継者不在等の課題を抱える地元中小企業の経営ニーズにお応えするため、専門のコンサルティング会社と連携し、事業承継問題に対する実効性のある助言・コンサルティングを行なっております。また、事業の拡大・多角化・転換、不採算部門の切り離し等、M&A（企業の合併・買収）ニーズにつきましてもサポートを行なっております。

## ●地域の経済活性化に関する取組み状況

### ○商談会の開催

お取引先の販路拡大および地場産業の振興に寄与するため、各種商談会を実施しております。

平成24年度は西日本シティ銀行・長崎銀行・鹿児島銀行との合同商談会を3回実施しました。また、『食の魅力』発見プロジェクトでは、未開発の『魅力あふれる地域の食』を、第二地方銀行のネットワークを活用して全国から募り、多角的なサポートの一環として商談会を開催しました。平成25年1月には、大分県主催の商談会に協力機関として参加するなど、大分県と連携した取組みも実施しました。今後もビジネスマッチングの場として、お取引先企業の皆さまのお役に立つ商談会の開催を目指してまいります。

### ○「介護・医療ビジネスセミナー」の開催

平成25年2月に東京海上日動火災保険株式会社と共催で「介護・医療ビジネスセミナー」を開催し、45名の方にご参加いただきました。

本セミナーでは、介護・医療サービス事業におけるリスクマネジメントのノウハウを中心に顧客に選ばれる施設づくりについて、介護サービスを提供しておられる介護事業者、医療法人はもちろん、介護事業への新規参入を検討されている方にもわかりやすく解説しました。



### ○「ASEANビジネスセミナー」の開催

平成25年5月に大分商工会議所および社団法人大分県貿易協会、独立行政法人日本貿易振興機構（ジェトロ大分）との共催、大分県の後援にて、「ASEANビジネスセミナー」および個別無料相談会を開催し、46名の方にご参加いただきました。

本セミナーは、特殊な技術を有する製造業や大分の特徴ある農林水産物を活かした食品業など、大分県内の中小企業・個人事業主など幅広い方を対象とし、近年、“チャイナ・プラス・ワン”として注目が集まるASEAN諸国における市場の情報を提供しました。また、ご希望のお客さまには、セミナー講師および独立行政法人日本貿易振興機構（ジェトロ大分）が無料相談会を行ない、ASEAN諸国へのビジネス展開について具体的なサポートをご提案しました。



中小企業の経営の改善および地域の活性化のための取組みの状況等につきましては、当行ホームページにも掲載しております。あわせてご覧ください。

## ●地域経済の活性化に資する方策に係る目標の進捗状況

### ① 中小企業に対する信用供与の残高の総資産に占める割合

(単位：億円、%)

	24/3末 実績	24/9末 実績	25/3末			25/9末 計画	26/3末 計画	26/9末 計画	27/3末 計画
			計画	実績	計画比				
中小企業に対する信用供与残高	2,142	2,129	2,199	2,184	△15	2,253	2,308	2,356	2,401
総資産残高	5,154	5,319	5,276	5,400	+124	5,397	5,518	5,611	5,702
総資産残高に占める割合	41.56	40.02	41.67	40.45	△1.22	41.74	41.82	41.98	42.10

※ 総資産残高に占める割合 = 中小企業に対する信用供与残高 ÷ 総資産残高

※ 中小企業に対する信用供与残高には、住宅ローンやその他の個人向けローンは含んでおりません。

### ② 経営改善支援等取組先企業数の取引先企業総数に占める割合

(単位：先、%)

	24/3末 実績	24/9末 実績	25/3末			25/9末 計画	26/3末 計画	26/9末 計画	27/3末 計画
			計画	実績	計画比				
経営改善支援等 取組先企業数	170	149	172	257	+85	173	174	175	176
創業・新事業開拓支援	54	48	35	50	+15	35	35	35	35
経営相談支援	23	46	30	46	+16	30	30	30	30
早期事業再生支援	4	10	2	13	+11	2	2	2	2
担保・保証に過度に 依存しない融資促進	86	37	104	146	+42	105	106	107	108
事業承継支援	3	8	1	2	+1	1	1	1	1
取引先企業総数	5,176	5,119	5,185	5,112	△73	5,210	5,215	5,230	5,240
取引先企業総数に占める割合	3.28	2.91	3.31	5.02	+1.71	3.32	3.33	3.34	3.35

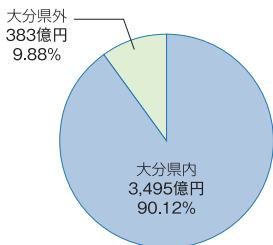
※ 取引先企業総数に占める割合 = 経営改善支援等取組先企業数 ÷ 取引先企業総数

※ 取引先企業総数は融資残高のある先で、個人ローンだけの取引先を含んでおりません。「創業・新事業開拓支援」、「経営相談支援」、「早期事業再生支援」、「担保・保証に過度に依存しない融資促進」、「事業承継支援」の先数は、半期分を記載しております。

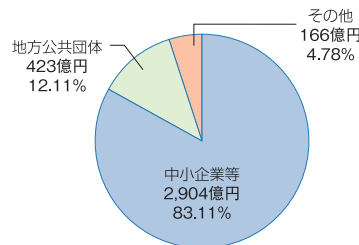
## ●地域への信用供与

当行では、皆さまからお預かりした大切な預金のほとんどを、県内の企業や個人のお客さまへの貸出で運用しております。皆さまからお預かりした預金は地域経済発展の源泉となっています。

### ① 総貸出金に占める県内向け貸出金の割合 (平成25年3月末現在)



### ② 県内向け貸出金に占める中小企業等貸出金の割合 (平成25年3月末現在)



### ③ 業種別貸出金の状況

(単位：百万円)

	平成25年3月末	
	金額	構成比 (%)
県内向け貸出金合計	349,504	100.00%
製造業	17,077	4.89%
農業、林業	431	0.12%
漁業	125	0.04%
鉱業、採石業、砂利採取業	1,604	0.46%
建設業	21,094	6.04%
電気・ガス・熱供給・水道業	3,825	1.09%
情報通信業	3,547	1.02%
運輸業、郵便業	6,512	1.86%
卸売業・小売業	28,193	8.07%
金融業・保険業	19,428	5.56%
不動産業、物品賃貸業	61,421	17.57%
各種サービス業	56,700	16.22%
地方公共団体	42,334	12.11%
個人その他	87,207	24.95%

# 地域の皆さまとともに

## ④中小企業向け融資商品の取扱い

担保・保証に過度に依存しない融資推進のために、スコアリングモデルを活用した無担保第三者保証人不要の「スーパービジネスローン」を、また、TKC大分支部会員税理士または公認会計士の関与先であるお取引先に対し、新たな資金調達手段として「ほろわTKCローン」をご用意しております。

## ⑤個人ローン

個人のお客さまに対し個人ローン商品（住宅ローンおよびその他ローン）の取扱いを行っており、平成25年3月末の個人ローン残高は990億1百万円、貸出金全体に占める割合は25.52%となっております。

（単位：百万円、%）

	24年3月末	24年9月末	25年3月末	24年3月末比	
				24年3月末比	24年9月末比
個人ローン残高	96,213	96,536	99,001	2,788	2,465
うち住宅ローン残高	83,931	85,105	88,154	4,223	3,049
うちその他ローン残高	12,281	11,431	10,847	△1,434	△584
個人ローンの貸出金に占める割合	25.41	25.49	25.52	0.11	0.03

## ■金融円滑化への取組み

当行では、金融の円滑化に努めることを、地域金融機関の果たす重要な役割の1つに位置づけており、中小企業金融円滑化法の施行以前から、お客さまに対する円滑な資金供給、貸付条件の変更、コンサルティング機能を発揮した経営改善支援等に努めてまいりました。

同法の期限到来後においても、これらの取組みに変わりはなく、これまでと同様、平成22年1月に定めた「金融円滑化に関する基本方針」を遵守するとともに、金融円滑化推進のための行内体制を維持し、お客さまに対する円滑な資金供給、貸付条件の変更等に努めてまいります。

また、お客さまの事業再生に対する支援につきましては、地域経済活性化支援機構、中小企業再生支援協議会および外部専門家との連携強化等に努め、コンサルティング機能を積極的に発揮し、お客さまの経営課題に応じた最適な解決策を提案し、十分な時間をかけて実行・支援を行なってまいります。

つきましては、新規融資や貸付条件の変更等に関するご相談・ご要望等がございましたら、お近くの営業店窓口もしくは下記フリーダイヤルへお気軽にお申し付けください。

金融円滑化相談窓口	設置場所：全営業店 受付時間：【平日】9：00～15：00
金融円滑化相談専用フリーダイヤル	電話番号：0120-225-027 受付時間：【平日】9：00～19：00 【土・日曜】10：00～16：00
金融円滑化苦情相談専用フリーダイヤル	電話番号：0120-135-122 受付時間：【平日】9：00～17：00

また、「中小企業者等に対する金融の円滑化を図るための臨時措置に関する法律」第4条および第5条に基づく貸付の条件の変更等の実施状況（平成21年12月4日～平成25年3月31日）は以下のとおりです。

（単位：件、百万円）

	申込み受付状況		うち実行		うち謝絶		うち審査中		うち取下げ	
	件数	金額	件数	金額	件数	金額	件数	金額	件数	金額
中小企業向け貸出	4,292	146,196	3,931	137,992	90	1,021	71	1,725	200	5,456
住宅資金貸出	385	3,735	219	2,191	49	509	3	22	114	1,011
合計	4,677	149,931	4,150	140,183	139	1,530	74	1,747	314	6,467

当行は、今後も金融円滑化に向けた取組みをさらに強化し、地域金融機関としての役割を果たしてまいります。



## CSR活動

### ●「第11回アントレプレナーシップセミナー for Kids」開催

次代の産業を支える人材を育てるためには、「起業家精神（アントレプレナーシップ）教育<sup>\*</sup>」を早期から実施することが効果的と言われ、全国各地で取り組まれています。平成25年3月31日に大分大学産学連携推進部門主催のもと、当行が協力機関として参加した本セミナーでは、「会社や製品・販売の仕組み」等の説明を通して、子どもたちがビジネスの視点を学ぶとともに、ケーキの生産工程等の職場体験を行ないました。

※「起業家精神(アントレプレナーシップ)教育」…子どもが本来持っている起業家精神を刺激はぐくみ育てるための実体験を通じた教育プログラムのこと。



### ●大分県男女共同参画推進事業者顕彰

当行は、これまで、男女共同参画の推進に努めてまいりましたが、このたび大分県より、平成24年度大分県男女共同参画推進事業者として、以下の理由により顕彰されました。

#### ・積極的な女性の登用

平成21年度から女性の渉外職員をはじめ、役席や融資係も積極的に増員するなど女性の職域拡大に努めている。

#### ・両立支援への先進的な取組み

育児休業、子どもの看護休暇、配偶者出産休暇について男性職員にも積極的な取得を推進している。また、育児休業規程および母性健康管理規程を明記し、さらに仕事と家庭の両立支援を促進することとしている。

#### ・安心して働ける職場づくり

社員全員に相談先を記載したホットラインカードを配布し、不正行為やセクシュアル・ハラスメント、パワー・ハラスメント、その他苦情・相談が携帯やメールでできる体制を確立している。また、女性や若手・中堅職員で構成する人材活性化推進ワーキンググループを設置し、経営に意見具申できる体制を確立している。



### ●地球環境やお客さまに配慮した取組み

CSR活動の一環として、地球環境保全につながる取組みやさまざまなお客さまにご利用いただきやすい店舗づくりを行なっております。具体的には、以下のような取組みがございます。

- ・ カラーユニバーサルデザイン機構認定の窓口受付システム導入（平成25年5月～6月：15か店）
- ・ AED（自動体外式除細動器）設置（平成24年9月：本店営業部）
- ・ 第49回「街かどクリーン作戦」実施（平成24年11月）
- ・ 点字ブロック設置（平成25年2月：3か店）
- ・ 杖ホルダー設置（平成25年2月：全店）
- ・ ウォームビズ実施（平成24年12月～平成25年3月末）
- ・ クールビズ実施（平成25年5月～平成25年10月末予定）
- ・ 「CO<sub>2</sub>ゼロデー運動」実施（3月、6月、9月、12月の年4回）

# 地域の皆さまとともに

## トピックス

### ●「ほうわホルトホールプラザ」開設

より多くのお客さまのニーズに対応し、質の高いサービスを提供するため、平成25年7月に「ほうわホルトホールプラザ」を開設する予定です。

JR大分駅上野の森口正面に位置したホルトホール大分の1階に「南蛮珈琲館」と隣接する一体型施設で、個人のお客さま向けプラザとして年中無休（年末・年始を除く）で営業し、従来のローンのお申込みに加え、新たに資産運用や保険に関するご相談等も承ります。ぜひご利用ください。

#### 【「ほうわホルトホールプラザ」の概要】

名称	ほうわホルトホールプラザ
場所	大分市複合文化交流施設内（ホルトホール大分1階）
営業開始日	平成25年7月20日（土）
営業時間	平日10:00～19:00 土・日・祝日10:00～17:00（年末・年始除く）
取扱業務	各種ローン相談業務 資産運用相談業務 相続・年金相談業務 保険相談業務 貸金庫業務



### ●新イメージキャラクター採用

平成24年12月より当行の新イメージキャラクターとして地元の若手美術家安部泰輔氏の「5匹のネコ」を採用しました。

右手を上げるネコは「お金」を招き、左手を上げるネコは「人」を招くと言われており、地域にお金と人を招いてほしいという願いを込めています。

新キャラクターを通じて、さらに地域の皆さまに愛され、親しみを感じていただける銀行を目指してまいります。



### ●「年金相談会」開催

お客さまの年金に関するさまざまなご相談や疑問にお答えするために、専門家（社会保険労務士）による無料の「年金相談会」を開催しております。平成25年度は4月から6月にかけて6回開催しました。

開催予定につきましては、日程が決まり次第、ホームページ等にてお知らせしております。社会保険労務士が親切、丁寧にわかりやすくご相談に応じますので、お気軽にご利用ください。

### ●ホームページのリニューアル

平成25年3月に当行ホームページをリニューアルしました。

より快適で、便利にお使いいただけるようデザインを一新したほか、さまざまな機能を追加し、インターネットを通じたお問い合わせや資料請求、セミナーのお申込みなどが可能になりました。また、気になるファンドや保有ファンドの投資信託基準価額をEメールでお知らせする「投信基準価額お知らせメールサービス」、スマートフォン版の画面も新たに設置しましたので、ぜひご利用ください。



## ●法人向けインターネットバンキング月額基本料金引き下げ

平成25年4月より、法人向けインターネットバンキングの月額基本料金を引き下げしております。今後ともお客さまのお役に立てるサービスの一層の充実を図ってまいります。

項目	月額基本料金 【改定前】	月額基本料金 【改定後】
スタンダードコース 残高照会・入出金明細照会・資金振替・振込	1,050円	1,050円
フルコース 上記に加えてデータ伝送サービス	3,150円	2,100円

## ■「犯罪収益移転防止法」の改正に伴うお取引時の確認について

当行では「犯罪による収益の移転防止に関する法律（以下「同法」といいます）」に基づき、口座の開設等の際に、お客さまのご氏名・ご住所・生年月日等について確認させていただいておりますが、平成25年4月1日に同法が改正されたことに伴いまして、同日以降は、従来の確認項目に加えて、新たに「取引を行う目的」、「職業や事業内容」また、法人のお客さまにつきましては「実質的支配者の有無」等につきましても確認させていただくこととなりました（これを「お取引時確認」といいます）。

お客さまには、ご負担とご迷惑をおかけいたしますが、ご理解、ご協力を賜りますようお願い申し上げます。

### 1. お取引時確認が必要な主な取引

- (1) 口座の開設、貸金庫や保護預りの取引開始
- (2) 10万円を超えての、現金による振込みあるいは持参人払式小切手による現金の受け取り
- (3) 200万円を超えての、現金による受け払いあるいは持参人払式小切手による現金の受け払い
- (4) 融資取引 等

●これらの取引以外にもお客さまに確認をさせていただく場合がございます。

### 2. お客さまへ確認させていただく事項およびお持ちいただくもの

	確認事項	お持ちいただくもの（原本をお持ちください。）
個人のお客さま （※1）	ご氏名・ご住所・生年月日	○運転免許証 ○運転経歴証明書（平成24年4月1日以降交付のもの） ○旅券（パスポート） ○各種年金手帳 ○各種福祉手帳 ○各種健康保険証 ○在留カード ○住民基本台帳カード（写真付き） 等のいずれか
	職業 取引を行う目的	（窓口等で確認させていただきます。）
法人のお客さま （※2）	名称 本店や主たる事務所の 所在地	○登記事項証明書（※3） ○印鑑登録証明書 等
	事業内容	○登記事項証明書（※3） ○定款 等
	来店された方のご氏名・ ご住所・生年月日等	上記の「個人のお客さま」に記載されているものに加え、社員証等により、法人のお客さまのために取引を行なっていることを確認させていただきます。
	取引を行う目的 議決権保有率が25%超の方 の有無、その方のご氏名・ ご住所・生年月日（※4）	（窓口等で確認させていただきます。）

# 地域の皆さまとともに

- ※1 ご本人以外の方が来店された場合には、来店された方のご氏名・ご住所・生年月日とあわせて、ご本人のために取引を行なっていることを書面等で確認させていただく場合があります。
- ※2 事業内容等の確認のため、同法で定められた確認書類（上記）以外の書類のご提示をお願いする場合があります。また国、地方公共団体、独立行政法人、上場企業等につきましては、一部取扱が異なる場合がありますので詳しくは窓口等にお問い合わせください。
- ※3 同法に基づき登記事項証明書をお持ちいただく場合、確認事項は複数ありますが1通のみで結構です。
- ※4 一般社団法人等においては、代表者の方のご氏名・ご住所・生年月日を確認させていただきます。議決権保有比率25%超の方が法人の場合は、その法人の名称、および本店や主たる事務所の所在地を確認させていただきます。議決権保有比率50%超の方がおられる場合はその方についてだけ確認させていただきます。

## 3. お客さまへのお願い

過去に、ご本人を確認させていただいているお客さまにつきましても、平成25年4月1日以降に、口座を開設される場合や融資を受けられる場合等には、「取引を行う目的」、「職業や事業内容」等を確認させていただくことがありますので、ご協力を賜りますようお願いいたします。

次の場合には、過去に確認させていただいたお客さまにつきましても、上記確認事項を改めて確認させていただくことが、法律で義務付けられております。その際には、当初確認させていただいた本人確認書類以外の確認書類のご提示をお願いすることとなるほか、200万円超の財産の移転を伴うお取引の場合には、源泉徴収票、確定申告書、貸借対照表、損益計算書等により、お客さまの資産・収入の状況を確認させていただく場合がございます。

- お取引の名義人に成りすまして疑いのある場合
- 「ご氏名・ご住所・生年月日・職業・取引を行う目的」等を偽っている疑いがある場合
- 特定の国に居住・所在している方との取引を行う場合

上記事項の確認ができないときは、お取引をお断りする場合がございます。

なお、上記事項を偽ること、他人になりすまして口座を開設することや口座を売買することは、同法により禁じられております。

詳細につきましては、当行の本支店までお問い合わせください。  
なお、一般社団法人 全国銀行協会のホームページもご参照願います。

## 業務のご案内

### 預金業務

当行では、お客さまの大切な財産を安全に有利にお預かりしております。また、お客さまのニーズにお応えできるようライフサイクルに適した商品をご用意しております。これからも、お客さまの豊かな暮らしづくりのお役に立てるよう様々な商品を提供してまいります。

(平成25年6月30日現在)

種類		内容と特色	期間	お預け入れ額	
当座預金		主に小切手・手形のお支払いのための預金です。ご商用に重宝で安全な預金です。	出し入れ自由	1円以上	
総合口座	普通預金	普通預金の機能に加えて、定期預金のご入金は現金自動設備（ATM）でもご利用いただけます。現金のご入金、ご出金にはキャッシュカードのご利用をおすすめします。	出し入れ自由	1円以上	
	定期預金ご融資（自動融資）	総合口座には、変動金利定期預金、スーパー定期預金、据置型定期預金、新型期日指定定期預金のご入金ができます。また、いざという時、これらの預金の90%以内、最高300万円までいつでもご利用できます。	預入期間中 出し入れ自由	1万円以上	
普通預金		お手軽にお出し入れできます。年金、給与、配当金などのお受取り、積立定期預金の自動積立や公共料金、クレジット等の自動支払など1冊の通帳で便利にご利用いただけます。現金のご入金、ご出金にはキャッシュカードのご利用をおすすめします。	出し入れ自由	1円以上	
貯蓄預金		とりあえずご利用されない資金を、少しでも有利に運用するための貯蓄手段です。10万円以上の残高で運用する場合に有利です。ご出金回数には制限がありません。	出し入れ自由	1円以上	
通知預金		まとまった資金の短期運用にご利用ください。	7日以上	5万円以上	
納税準備預金		税金の納付資金のご準備にご利用ください。お利息は非課税扱いで普通預金よりお得です。	入金は自由、お引出しは原則として納税時のみ	1円以上	
定期積金	スーパー積金	最長5年の積立が可能です。自由金利商品で運用面でも魅力的な商品です。	1年、2年、3年、4年、5年	1,000円以上 1,000円単位	
積立定期預金		目的や期間など、ライフプランに合わせて積立ができます。定額積立および自由な金額が預け入れられる自由積立があります。	自由（3ヶ月以上）	100円以上	
定期預金	スーパー定期預金	まとまった資金の運用にご利用ください。預入金額が100円以上からの手軽で安全な運用手段です。お利息支払には、元加式と利払式がございます。複利型で3年物以上（個人）に限り、1年据え置き後、一部解約ができます。	1ヶ月、3ヶ月、6ヶ月、1年、2年、3年、4年、5年 また期日指定も可能	100円以上 1,000万円未満	
	据置型定期預金	6ヶ月の据え置き期間を経過すれば、払い出しは自由。お預け入れ期間に応じて8段階の利率が適用されます。長くお預けいただければ、お得になります。	5年	100円以上	
	新型期日指定定期預金	自由金利の期日指定定期預金です。1年経過後は1ヶ月以上前の期日の指定によりご自由にお引き出しできます。	3年	100円以上 300万円未満	
	変動金利定期預金	お預け入れ期間中、半年ごとに市場金利の動向に合わせて金利が変動する預金です。	1年、2年、3年	100円以上	
	大口定期預金	大口の資金運用に適しています。2年以上のお預け入れについては1年ごとに利息の70%をお受取りいただけます。	1ヶ月、3ヶ月、6ヶ月、1年、2年、3年、4年、5年 また期日指定も可能	1,000万円以上	
財形預金	一般財形預金	お勤めの方のための預金です。給与、ボーナスからの天引きにより、まとまった財産づくりができます。	3年以上	100円以上	
	財形住宅預金	マイホーム取得のための預金です。財形年金預金と合わせて元金550万円までは、非課税の適用が受けられます。	5年以上	100円以上	
	財形年金預金	老後の資金を蓄えるための預金です。財形住宅預金と合わせて元金550万円までは、非課税の適用が受けられます。	5年以上	100円以上	
外貨預金		米ドル、ユーロの外貨建ての預金です。普通預金・定期預金があります。	普通預金	—	0.01通貨以上
			定期預金	1ヶ月、3ヶ月、6ヶ月、1年 また期日指定も可能	日本円で20万円相当額以上 または2,000通貨以上
譲渡性預金（NCD）		大口資金の短期運用に適した譲渡可能な預金です。	2週間以上2年以内	1,000万円以上	

# 業務のご案内

## ■融資業務

### ●個人の皆さま向けの主な商品

- 次のローンをご利用いただく場合には、当行と提携する保証会社の保証が必要となります。
- お申込の際には、簡単な書類審査を行なっておりますが、住宅ローンなど商品によっては、時間を要するものがありますので、あらかじめ窓口にてご相談ください。
- 各種ローンについては、計画的なご利用をおすすめいたします。

(平成25年6月30日現在)

種 類	資金のお使いみち・特色	ご融資金額	ご融資期間	担 保	
住宅関係のローン	さわやかスーパー住宅ローン	住宅取得や借換、増改築等オールマイティーにご利用いただけます。	1億円まで	35年以内	ご自宅の土地・建物
	住まいるいちばんプラス	住宅取得や借換、増改築等オールマイティーにご利用いただけます。	6,000万円まで	35年以内	ご自宅の土地・建物
	住まいる借換ワイド	住宅取得や借換、借換と同時に行うリフォームにご利用ください。	6,000万円まで	35年以内	ご自宅の土地・建物
	スーパーあんしん住宅ローン	「さわやかスーパー住宅ローン」に債務返済支援保険をプラスした商品です。病気やけがでの自宅療養（医師の証明必要）等、そのような時心強く安心な仕組みのローンです。	1億円まで	35年以内	ご自宅の土地・建物
	三大疾病保障特約付住宅ローン	「さわやかスーパー住宅ローン」に三大疾病特約保険をプラスした商品です。	6,000万円まで	35年以内	ご自宅の土地・建物
	無担保借換ローン「GOOD」	住宅資金の借り換え資金として無担保でご利用いただけます。	700万円まで	15年以内	不要
	リフォームローン	住宅の増改築・設備機器購入資金や、住宅資金の借換えと同時にリフォーム資金に無担保でご利用いただけます。（自営業者は700万円まで）	1,000万円まで	20年以内	不要
	リフォームローンQ	住宅の増改築・設備機器購入資金に加え、リフォーム資金の借換についても無担保でご利用いただけます。	500万円まで	15年以内	不要
スーパー・アパートローン	アパート賃貸物件の建築・新築購入・リフォーム資金、既存アパート借入金の借換資金等、法人・個人問わずご利用いただけます。	300万円以上	35年以内	不動産	
お使いみち特定のローン	教育ローン	入学金、授業料、海外留学などにお役立てください。	500万円まで	10年以内	不要
	オートローン	自動車に関するすべての資金等にご利用ください。	500万円まで	8年以内	不要
	さわやかマイカーローン「ウィングM型」	個人および営業用車輛の購入、駐車場建設等に関する資金にご利用ください。（ただし、建設産業用機械は除きます）	500万円まで	7年以内 （駐車場資金は10年以内）	不要
	らくらくローン	事業資金、キャンブル資金等の肩替以外の債務一本化にご利用いただけます。	100万円～ 3,000万円まで	15年以内	不動産
	さわやかローン「一本化」	債務借換資金および消費生活資金にご利用いただけます。	50万円～ 300万円まで	7年以内	不要
お使いみち自由のローン	変動金型ワイドローン	財産形成、生活設計資金としてご利用できます。ただし事業資金は除きます。	1億円まで	30年以内	不動産
	住宅ローンプラス	お使いみちは自由です。ただし事業資金および旧借返済資金は除きます。	50万円～ 500万円まで	10年以内	不要
	大型フリーローン「ピック」	お使いみちは自由です。ただし事業資金は除きます。	500万円まで	10年以内	不要
	さわやかフリーローン「ほうわサポート」	お使いみちは自由です。ただし事業資金は除きます。	300万円まで	7年以内	不要
	さわやかローン「プラス」	お使いみちは自由です。ただし事業資金は除きます。	300万円まで	7年以内	不要
	カードローンプラス	お使いみちは自由です。ただし事業資金は除きます。	50万円～100万円(10万円単位)、150万、200万、250万、300万円まで	1年の自動更新	不要
	新カードローン	お使いみちは自由です。ただし事業資金は除きます。	20万、30万、50万、100万、200万円まで	1年の自動更新	不要

### ●企業・個人事業主の皆さま向けの主な商品

手形割引や手形貸付、証書貸付など事業のご発展をお手伝いする一般的なご融資の他、下記の事業者向けローンなどを取り揃えております。また、多様化するお客さまのニーズに応じて私募債の発行や売掛債権担保融資などの資金調達手段をご用意しております。

(平成25年6月30日現在)

種 類	資金のお使いみち	ご融資金額	ご融資期間
ビジネスあんしんサポートローン	事業に必要な運転・設備資金	200万円～1億円以内 (50万円きざみ)	運転資金10年以内 設備資金25年以内
ほうわTKCローン	事業に必要な運転・設備資金	100万円～1,000万円	7年以内
事業者カードローン	事業に必要な運転資金	100万円～1,000万円	2年毎に契約更新
さわやかクイックライン	事業に必要な運転資金	2億円以内	2年毎に契約更新
スーパービジネスローン	事業に必要な運転・設備資金	3,000万円以内	5年以内
代理貸付業務	日本政策金融公庫・住宅金融支援機構・福祉医療機構等のお取扱い窓口として代理貸付業務を行っています。		
制度融資	国・県・市町村等の各種制度融資をお取り扱いしています。		

## 登録金融機関業務

当行ではお客さまのあらゆるニーズにお応えするため、証券業務の業容拡大に積極的に取り組んでおり、公共債の窓口販売、ディーリング業務に加え、投資信託の窓口販売を行っています。

これからもお客さまの多様化する資産運用に迅速かつ的確にお応えできるようサービスの向上に努めてまいります。

(平成25年6月30日現在)

種類	業務内容
引受業務	地方公共団体、公社公団が発行する債券を引受け、これら発行体の資金調達に協力しています。
公共債の窓口販売	新規発行される下記の公共債の窓口販売をお取り扱いしております。なお、盗難・紛失の危険がなく、元利金も自動的に指定口座に振り込まれる振替決済口座が必須です。
個人向け国債	期間10年の変動利付国債および期間3年・5年の固定利付国債が個人の方に限りご利用になれます。
公募地方債	大分県公募地方債（期間10年）
ディーリング業務	既に発行された公共債の売買をお取り扱いしております。振替決済制度がご利用になれる点は窓口販売と同じです。
社債受託業務	長期での資金調達にお応えして社債の受託を行っています。

## 投資信託窓口販売業務

<商号等>株式会社豊和銀行 登録金融機関 九州財務局長（登金）第7号 <加入協会>日本証券業協会

当行では投資信託受益証券の窓口販売をお取り扱いしております。お客さまの多様な投資スタンスにお応えできるよう、各種商品を取り揃えております。

(平成25年6月30日現在)

カテゴリー	ファンド名（コース）	投信会社名			
債券	国内	MHAMのMMF（マネー・マネージメント・ファンド）	みずほ投信投資顧問		
	北米	フィデリティ・USハイ・イールド・ファンド	累積投資コース 一般コース	フィデリティ投信	
		オセアニア	ハイグレード・オセアニア・ボンド・オープン（毎月分配型）『愛称：杏の実（あんずのみ）』	分配金再投資コース 分配金支払いコース	大和証券投資信託委託
	アジア	アジア・ソブリン・オープン（毎月決算型）	自動けいぞく投資コース 分配金受取コース	国際投信投資顧問	
	中南米	ブラジル・ボンド・オープン（毎月決算型）	分配金再投資コース 分配金支払いコース	大和証券投資信託委託	
		グローバル	グローバル・ソブリン・オープン（毎月決算型）	自動けいぞく投資コース 分配金受取コース	国際投信投資顧問
	グローバル	世界のサイフ	分配金再投資コース 分配金受取りコース	日興アセットマネジメント	
		グローバル高金利通貨オープン（毎月決算型）	自動けいぞく投資コース 分配金受取コース	国際投信投資顧問	
		フォーシーズン	分配金再投資コース 分配金受取りコース	日興アセットマネジメント	
		インデックス型	インデックスファンド225 トピックス・インデックス・オープン	三菱UFJ投信 野村アセットマネジメント	
	株式	国内	アクティブ・ニッポン『愛称：武蔵』	大和証券投資信託委託	
			フィデリティ・日本成長株・ファンド	フィデリティ投信	
		アクティブ型	フィデリティ・日本配当成長株・ファンド（分配重視型）	累積投資コース 一般コース	フィデリティ投信
			損保ジャパン・グリーン・オープン『愛称：ぶなの森』	損保ジャパン日本興亜アセットマネジメント	
アジア		フィデリティ・チャイナ・フォーカス・オープン	フィデリティ投信		
アジア オセアニア		アジア・オセアニア好配当成長株オープン（毎月分配型）	分配金再投資コース 分配金受取りコース	岡三アセットマネジメント	
		グローバル	グローバル株式インカム（毎月決算型）	自動けいぞく投資コース 分配金受取コース	国際投信投資顧問
グローバル		グローバル・バリュー・オープン	野村アセットマネジメント		
		国内	ダイワJ-REITオープン	分配金再投資コース 分配金支払いコース	大和証券投資信託委託
リート		海外	グローバル	分配金再投資コース 分配金支払いコース	国際投信投資顧問
	バランス		世界三資産バランスファンド（毎月分配型） 『愛称：セッション』	自動けいぞく投資コース 分配金受取コース	野村アセットマネジメント
	GW 7つの卵	日興アセットマネジメント			

◎カテゴリーは、投資対象をもとに当行が分類したものです。

### ☆投資信託についてのご留意事項

- 投資信託は、預金ではなく、預金保険の対象ではありません。また、当行で販売する投資信託は、投資者保護基金および保険契約者保護機構の対象ではありません。
- 投資信託は、元本および分配金の保証はありません。また、投資信託の運用による損益は、投資信託をご購入のお客さまに帰属します。
- 投資信託は、値動きのある有価証券などに投資しますので、株式・債券・不動産などの価格変動、または為替の変動などにより損失が生じ、元本を割込むおそれがあります。
- 当行で販売する投資信託は、個別の商品ごとに申込手数料（申込口数、代金、または金額に応じ最大3.15%（税込））、信託報酬（信託財産の純資産額に対して最大年率2.05375%（税込））、およびその他の費用等（運用状況等により変動し、予め料率、上限額を示すことはできません。）をご負担いただきます。また、換金時に信託財産留保額（換金申込日の基準価額に対して最大0.5%）がかかる場合があります。お客さまにご負担いただく手数料等はこれらを足し合わせた金額となります。詳しくは、各ファンドの「投資信託説明書（目論見書）」および「目論見書補充書面」にてご確認ください。
- 投資信託のお取引に関しては、クーリング・オフの適用はありません。
- 投資信託の運用・設定は各ファンドの委託会社（投信会社）が行います。
- 投資信託のご購入の検討にあたっては、ファンドごとの最新の「投資信託説明書（目論見書）」および「目論見書補充書面」などをお読みになり、商品内容をご理解のうえご自身でご判断ください。
- 「投資信託説明書（目論見書）」および「目論見書補充書面」は、当行の本・支店の投資信託販売窓口にてご用意しております。

# 業務のご案内

## ■国際業務

海外との人的交流の増加、輸出入取引の拡大、外貨資産での運用ニーズなど様々な形態で金融の国際化・自由化が進んでいます。

当行では、お客さまに、より優れた商品・サービスを提供するよう、総合金融取引の一環として国際業務拡充に努めております。

(平成25年6月30日現在)

取扱業務		内容
貿易	輸出	輸出手形の取立
	輸入	輸入信用状の発行・決済、輸入ユーザンス、取立手形の決済
	保証	輸出入に係る各種保証
海外送金	送金	海外への送金、外貨建の国内送金
	送金受取	海外からの送金の受取、送金小切手などの取立
両替	現金	主要外国通貨の両替
	外貨宅配	外国通貨の宅配サービス
外貨金融	外貨預金	米ドルまたはユーロによるご預金
	先物為替予約	輸出入取引などに係る先物為替予約

## ■保険商品窓口販売業務

お客さまのニーズに合わせて、以下の保険商品の販売をしております。

(平成25年6月30日現在)

	商品の種類	商品名	引受保険会社
生命保険	個人年金保険 (変額)	年金果実NEO (V3)	明治安田生命保険相互会社
	個人年金保険 (定額)	あんしんドル年金	東京海上日動あんしん生命保険株式会社
		5年ごと利差配当付 個人年金保険 (無選択加入特則付加) 「みらい応援歌」	東京海上日動あんしん生命保険株式会社
		ATHENA II [アテナII]	三井住友海上プライマリー生命保険株式会社
		AFLACの個人年金	アメリカンファミリー生命保険会社
		マイドリームプラス	日本生命保険相互会社
	一時払 終身保険	夢のかたち プラス	日本生命保険相互会社
		ふるはーとW	住友生命保険相互会社
		ふるはーとS	住友生命保険相互会社
		3増法師	明治安田生命保険相互会社
		Everybody (エブリバディ)	明治安田生命保険相互会社
		しあわせ、ずっと	三井住友海上プライマリー生命保険株式会社
		ファイブ・ステップ	ブルデンシャルジブラルタファイナンシャル生命保険株式会社
	終身保険	WAYS (ウェイズ)	アメリカンファミリー生命保険会社
	医療保険	健康のお守り	NKSJひまわり生命保険株式会社
損害保険	個人年金保険 (定額)	スーパーXP (年金払積立いきいき生活傷害保険)	株式会社損害保険ジャパン
		スーパーXP II (年金払積立いきいき生活傷害保険)	
	火災保険	ほーむジャパン (共同保険) ※1	株式会社損害保険ジャパン (幹事引受保険会社) 東京海上日動火災保険株式会社 (共同引受保険会社)

※1 当該商品は株式会社損害保険ジャパンを幹事引受保険会社とする共同保険契約となっております。

・引受保険会社が経営破綻した場合の取扱等の保険契約に関するリスクについては、保険募集時にお渡しする「重要事項説明書」や「ご契約のしおり」等で説明させていただきます。



## ■各種サービス業務

当行では、通常の業務のほかにお客さまのライフスタイルの変化に即応し、暮らしやビジネスに役立つ、また利便性に富んだ各種サービスの充実に努めております。

(平成25年6月30日現在)

種 類	内 容 と 特 色
キャッシュサービス	当行のキャッシュカードでは、本支店の自動サービスコーナーのATM（現金自動設備）でお引出し・お預け入れに加え、お振込みもできます。駅・デパートなどの店舗外現金自動設備や全国の都銀・信託・地銀・第二地銀・信金・労金・農協のキャッシュサービスコーナーでお引出し、およびゆうちょ銀行でのお引出し、お預け入れができます。また、当行の現金自動設備では、提携金融機関、ゆうちょカードによるお引出し及び入金ができます。
デビットカードサービス	お手持ちのキャッシュカードが、デビットカード加盟店でのお買い物に利用できます。買物代金のお支払いに当行のキャッシュカードをご提示いただき、暗証番号を押すだけで普通預金口座より即時引落しを行います。現金を引き出す必要もなく手数料もかかりません。全国のデビットカード加盟店でご利用になれます。
インターネット・モバイルバンキングサービス	お客さまの「パソコン」でインターネットを利用、またはお客さま（個人のみ）の「携帯電話」の情報サービスを利用することにより、お振込み（都度振込、および事前登録振込）、ご利用口座間のお振替え、残高照会、入出金明細照会などのお取引ができるサービスです。
資金集中サービス	毎月ご指定の日にご指定の金額を引落し口座（例えば営業所）から集中口座（例えば本社）へ自動的にご入金します。本社等への資金送金に手間がかかりません。
給与振込サービス	毎月のお給料やボーナスがお客さまご指定の預金口座に振込まれます。ご利用になる企業にとっては事務の省力化と盗難防止にも役立ちます。
総合振込サービス	お振込先ごとの依頼事項を記入した「一括振込依頼書」をご利用いただければ大量のお振込みを迅速に処理します。支払事務の省力化に役立つサービスです。
代金回収サービス	当行のお客さまが自らのお取引先から代金を回収する際、当行以外の金融機関にあるお取引先口座も含めて預金口座振替の方法で代金を回収するサービスです。
年金の自動受取サービス	大切な年金が、自動的にご指定の預金口座に振り込まれるサービスです。お手間も省け安全です。
配当金の自動受取サービス	お手持ちの株式の配当金をご指定の預金口座へ毎回自動的に振込まれます。期日忘れや領収書の紛失・盗難のご心配がなくなり、お手間も省ける便利なサービスです。
自動支払サービス	公共料金（電話、電気、ガス、水道、NHK受信料）をはじめ、税金・VISAなどクレジット代金、社会保険料のほか、いろいろなお支払いをご指定の預金口座から自動的にできるサービスです。
定額自動送金サービス	毎月、ご指定の預金口座から一定日に一定額を自動的に引落とし、先方へ送金を行うサービスです。家賃の振込や学資の仕送りなどにご利用ください。
貯蓄スイングサービス	あらかじめ指定された方法により普通預金と貯蓄預金との間で自動振替を行うサービスです。お手持ちの資金を効率よく運用できます。
貸金庫	預金証書・株券・権利証など、お客さまの貴重品を安全にお預かりするサービスです。
保護預かり（封かん）	預金証書・株券・権利証など、お客さまの貴重品を安全にお預かりするサービスです。所定の袋に格納・封かんのうえお預かりします。
株式払込金および出資振込金の取扱い	株式会社の設立や増資の際の株式払込金や有限責任事業組合等の出資払込金の受入事務を取り扱っております。
クレジットカード	当行と㈱九州カードが共同発行している「ほうわVISAカード」をご利用されますと、全国の加盟店でサインひとつでお買い物やお食事などのお支払いができます。また、海外でもVISAカードの加盟店でご利用になれ安全で便利なカードです。
キャッシングサービス	当行と提携したクレジット・信販会社の発行するカードによるキャッシングサービスについて、当行の現金自動設備（ATM）によるお取扱いができます。当行と提携した一部のクレジットカード・信販会社のカードで当行の現金自動設備（ATM）による入金（ご返済）ができます。
夜間金庫	ご商売のその日の売上金を、その日のうちに安全にお預かりする夜間金庫は24時間年中無休です。ご利用の方法は、専用バックに売上金を入れ夜間金庫にご投函いただければ、翌営業日にお客さまの預金口座にご入金いたします。

# 業務のご案内

## ■各種手数料

### ●為替手数料（1件当たり）

（平成25年6月30日現在）

種 類	お振込金額	当 行		他行宛	
		同一店舗内	本支店宛		
振 込	窓 口 現 金	3万円未満	105円	315円	630円
		3万円以上	315円	525円	840円
	A T M 現 金	3万円未満	105円	210円	525円
		3万円以上	210円	420円	735円
	キャッシュカード	3万円未満	無料	52円	315円
		3万円以上	無料	105円	420円
	インターネット・モバイルバンキング（個人）	3万円未満	無料	52円	315円
		3万円以上	無料	105円	420円
	法人向けインターネットバンキング	3万円未満	無料	105円	420円
		3万円以上	無料	315円	630円
ファームバンキング （パソコン・多機能電話等による）	3万円未満	無料	105円	420円	
	3万円以上	無料	315円	630円	
送 金 定額自動送金	3万円未満	無料	105円	420円	
	3万円以上	無料	315円	630円	
取 立	個別取立	普通扱い	210円	420円	840円
		至急扱い	210円	690円	1,110円
	集中取立	210円	420円	630円	
そ の 他	送金・振込組戻手数料 取立手形組戻手数料 不渡手形返却手数料 取立手形店頭呈示手数料			630円	
	広域交換取扱手数料 広域交換返却・組戻手数料			420円	

（注）お取引店の手形交換地域内及び周辺地区が支払場所の手形・小切手の取立は無料です。

### ●その他の手数料

貸金庫使用料	保管庫の大きさに応じて（年間）	4,725円～21,000円
貸金庫は、下記の店舗に設置しております。 本店営業部・県庁前・戸次・鶴崎・東・牧・下郡・大在・別府・石垣・玖珠・湯布院・中津・北九州		
保護預かり（封緘）手数料	1件当たり（年間）	4,725円
夜間金庫使用料	1契約当たり（年間）	25,200円
夜間金庫専用入金伝票	1冊当たり	2,100円
キャッシュカード再発行手数料	1件当たり	1,050円
通帳・証書再発行手数料	1件当たり	1,050円
残高証明書発行手数料	1通当たり	継続発行 315円
		都度発行 525円
		当行所定外 1,050円
自己宛小切手発行手数料	1枚当たり	525円

### ●両替手数料一覧表（1件当たり）

〈窓口〉

お取扱枚数	手 数 料
1枚～ 49枚	無料
50枚～ 200枚	105円
201枚～ 300枚	210円
301枚～ 400枚	315円
401枚～ 500枚	420円
501枚～ 600枚	525円
601枚～ 700枚	630円
701枚～ 800枚	735円
801枚～ 900枚	840円
901枚～1,000枚	945円
1,001枚以上	1,050円～ 1,000枚ごとに525円加算

〈両替機〉

両替後の受取枚数	手 数 料
1枚～ 49枚	無料
50枚～ 500枚	100円
501枚～1,000枚	200円
1,001枚～1,500枚	300円

- （注）1. お取扱枚数につきましては、「お客さまのお持ちいただいた紙幣・硬貨の合計枚数（両替前）」と「両替された紙幣・硬貨の合計枚数（両替後）」のいずれか多い方の枚数とさせていただきます。
2. 窓口での現金によるご預金のお引出しに際し、金種を指定される場合（金種指定支払）につきましては、お取扱枚数に応じて窓口両替手数料と同額の手数料をいただきます。なお、お取扱枚数につきましては、「お引出し枚数から万円券の枚数を除いた枚数」とさせていただきます。

- なお、次の両替については従来どおり無料とさせていただきます。
- ①汚損した現金の交換
  - ②記念硬貨の交換
  - ③同一金種の新券への交換

- （注）1. 枚数はおつりを含む両替後の合計枚数とさせていただきます。
2. 両替機利用手数料は、100円硬貨のみの受け付けとなります。あらかじめ100円硬貨をご用意ください。
3. 1回の両替は、最大1,500枚とさせていただきます。機種または金種により最大枚数までの両替ができない場合がございます。

## ■ キャッシュコーナーのご利用時間と手数料

(平成25年6月30日現在)

お取引内容		ご利用時間								
		8:00	8:45	9:00	15:00	17:00	18:00	19:00	21:00	
当行の通帳・カードを使用される場合	平日	お引き出し 普通・貯蓄・カードローン	105円					105円	105円	
		お預け入れ 普通・貯蓄・カードローン								
			積立式定期・定期							
		お振込み	お振込み	(15:00までは当日扱い)						
			お振込み予約				(15:00からは翌営業日扱い)			
		お振り替え 普通・貯蓄・カードローン								
	通帳記入									
	残高照会									
	土曜日	お引き出し 普通・貯蓄・カードローン		105円	105円	105円	105円	105円	105円	
		お預け入れ 普通・貯蓄・カードローン								
		お振込み予約								
		お振り替え 普通・貯蓄・カードローン								
		通帳記入								
		残高照会								
	日曜・祝日	お引き出し 普通・貯蓄・カードローン			105円	105円	105円	105円		
お預け入れ 普通・貯蓄・カードローン										
お振込み予約										
お振り替え 普通・貯蓄・カードローン										
通帳記入										
残高照会										
他金融機関のカードの場合	平日	お引き出し	210円	105円	105円	105円	105円	210円	210円	
		お預け入れ	210円	105円	105円	105円	105円			
		残高照会								
	土曜日	お引き出し			210円	210円				
		お預け入れ			210円	210円				
		残高照会								
	日曜・祝日	お引き出し			210円	210円				
		お預け入れ			210円	210円				
		残高照会								
ゆうちょ銀行のカードの場合	平日	お引き出し	210円	105円	105円	105円	105円	210円	210円	
		お預け入れ	210円	105円	105円	105円	105円			
		残高照会								
	土曜日	お引き出し			105円	210円	210円	210円		
		お預け入れ			105円	210円				
		残高照会								
	日曜・祝日	お引き出し			210円	210円	210円	210円		
		お預け入れ			210円	210円				
		残高照会								
クレジットカードの場合	平日	キャッシング								
		ご返済								
		残高照会								
	祝日	キャッシング								
		ご返済								
		残高照会								

- (注) 1. キャッシュコーナーにより、取扱時間、取扱内容が異なりますので、ご確認のうえご利用ください。  
 2. お振込みは、別途振込手数料がかかります。(P32参照)  
 3. 平日15:00までの振込は当日扱いとなります。  
 4. 平日15:00以降、土曜日・日曜日・祝祭日の振込は、振込予約として、翌営業日扱いとなります。  
 5. 他金融機関のカードのお預け入れにつきましては「入金ネット」に加盟する金融機関のカードのみの取扱いとなります。  
 6. 平日18:00以降および土曜日・日曜日・祝祭日は現金によるお振込はできません(キャッシュカードによるお振込のみ)。

## ■ 提携銀行ご利用手数料無料サービス

○九州・沖縄地区の地域銀行提携9行のATMご利用につきましては手数料無料です。(時間外手数料は必要です)

提携9行……西日本シティ銀行、福岡中央銀行、佐賀共栄銀行、長崎銀行  
 熊本銀行、宮崎太陽銀行、南日本銀行、沖縄海邦銀行、当行

お取扱内容……お引き出し、残高照会

(注) 平 日8:00~8:45、18:00~21:00、土曜日8:45~19:00、  
 日曜日・祝 日9:00~19:00は時間外手数料105円が必要となります。

○SBK加盟行なら、上記お取引に加え、ご入金(通帳入金またはカード入金)、通帳記入が可能です。

※SBKとは…システムバンキング九州共同センターの略

加盟行 ……福岡中央銀行、佐賀共栄銀行、宮崎太陽銀行、南日本銀行、当行

(注) 法人の通帳及び法人カードは、当行のATMのみのお取扱いとなります。

## ■ 相互入金サービス

○下記金融機関のATMでキャッシュカードによるご入金が可能です。

第二地銀、信用金庫、信用組合、労働金庫、ゆうちょ銀行

※一部取扱いを実施していない金融機関があります。

※お取引にあたっては別途手数料がかかる場合があります。

# 業務のご案内

## ■インターネット・モバイルバンキング、ファームバンキングサービス

当行では、ご自宅・会社のパソコンや携帯電話で、資金の取引照会やお振込、振替など各種サービスが受けられる、インターネット・モバイルバンキング、ファームバンキングサービス等の提供をいたしております。

### ●個人向けインターネット・モバイルバンキング

#### ○主なサービス内容

- |                           |  |
|---------------------------|--|
| ①残高照会                     | ・ご利用口座の照会時点での預金残高、支払可能残高を表示します。  |
| ②入出金明細照会                  | ・ご利用口座のお取引の入出金明細を当月を含む3ヶ月範囲で表示します。                                     |
| ③振替                       | ・ご利用口座間（代表口座・関連口座相互間）の資金移動のサービスで、1口座の1日限度額の範囲で資金の移動が可能です。              |
| ④振込                       | ・ご利用口座間以外の資金移動のサービスで、1口座の1日限度額の範囲で資金移動できます。                            |
| ⑤Pay-easy<br>(税金・各種料金払込み) | ・当行所定の収納機関に対する税金各種料金を払い込むことができるサービスです。<br>ただし「Pay-easy」マークのある納付書に限ります。 |

#### ○ご利用時間

サービス内容	お取扱時間
残高照会 入出金明細照会	午前4:00～翌朝3:00までの23時間 (注)毎週日曜日の午後11:00～翌月曜日の午前7:00まではシステムメンテナンスのためサービスを停止いたします。
振替・振込	上記ご利用可能時間中 (注)ただし、平日午後3:00以降及び銀行休業日のご依頼分は翌営業日扱いとなります。
Pay-easy (税金・各種料金払込み)	平日 午前8:00～午後9:00 土日祝日 午前9:00～午後7:00

#### ○月額利用料

105円（毎月10日引き落とし）

### ●法人向けインターネットバンキング

#### ○主なサービス内容

- |                           |  |
|---------------------------|--|
| ①残高照会                     | ・ご利用口座の照会時点での預金残高、支払可能残高、前営業日預金残高、前月末預金残高を表示します。   |
| ②取引照会                     | ・最大92日間の取引明細の照会が可能です。  |
| ③振替                       | ・ご利用口座間（代表口座・関連口座相互間）の資金移動のサービスで、1口座の1日限度額の範囲で資金の移動が可能です。<br>ただし本支店間の振替の場合は、振込手数料が必要となります。 |
| ④振込                       | ・ご利用口座間以外の資金移動のサービスで、1口座の1日限度額の範囲で資金移動できます。  |
| ⑤データ伝送                    | ・総合振込、給与振込、賞与振込が可能となります。   |
| ⑥Pay-easy<br>(税金・各種料金払込み) | ・当行所定の収納機関に対する税金各種料金を払い込むことができるサービスです。<br>ただし「Pay-easy」マークのある納付書に限ります。                     |

#### ○ご利用時間

サービス内容	お取扱時間
残高照会・取引照会	平日 午前8:00～午後9:00 土日祝日 午前9:00～午後7:00
振替	平日 午前8:45～午後9:00
振込	平日 午前8:45～午後9:00 土日祝日 午前9:00～午後7:00 (注)ただし、平日午後3:00以降及び銀行休業日のご依頼分は翌営業日扱いとなります。
データ伝送	平日 午前8:45～午後8:20 土日祝日 午前9:00～午後7:00
Pay-easy (税金・各種料金払込み)	平日 午前8:00～午後9:00 土日祝日 午前9:00～午後7:00

#### ○月額利用料

スタンダードコース 1,050円 (①～④、⑥のサービス内容をご利用いただけます。)  
フルコース 2,100円 (①～⑥のサービス内容をご利用いただけます。)  
(毎月10日引き落とし)

### ●ファームバンキング

#### ○主なサービス内容

	パソコン	FB専用端末	多機能電話 【いながらバンク】	プッシュホン	ダイヤルホン	ファクシミリ	サービス内容
取引通知	—	—	—	○	○	○	預金口座へ振込（取立）入金になった内容をご通知いたします。
残高照会	○	○	○	○	—	○	ご照会時点の当座預金または普通預金残高をお知らせいたします。
取引照会	○	○	○	—	—	○	預金口座への振込（取立）の内容及び入出金の明細についてお知らせいたします。
振替・振込	○	○	○	—	—	—	ご指定の口座から、当行本店及び他行の口座への振込・振替の依頼ができます。
データ伝送	○	○	—	—	—	—	お客様のパソコンから直接当行のコンピュータに振込データ等を送信いただき振込等の処理を行います。

☆インターネット・モバイルバンキング、ファームバンキングについてのお問い合わせは…

フリーダイヤル：0120-080-848

豊和銀行 インターネットバンキング係

お問い合わせ時間：午前9:00～午後5:00まで（銀行休業日を除く）

☆インターネット・モバイルバンキング、ファームバンキングについてのお申し込みは…

最寄りの豊和銀行 各営業店窓口までお気軽にお申し出ください。

# 店舗・ATM等のご案内

## 店舗・ATM等のご案内

### ■店舗のご案内

(平成25年7月31日現在)

地域	店名	住所	電話番号	住宅金融支援機構業務取扱店	A T M 稼働時間			視覚障がい者対応ATM設置店
					平日	土曜日	日・祝日	
大分市中央	本店営業部	大分市王子中町4番10号	097(534)2612	○	8:00~19:00	8:45~17:00	9:00~17:00	○
	県庁前支店	大分市城崎町1丁目2番31号	097(532)9155	○	8:00~20:00	8:45~17:00	9:00~17:00	○
	上野支店	大分市金池南2丁目8番8号	097(545)0088	○	8:00~19:00	8:45~19:00	9:00~19:00	○
	古国府支店	大分市大字古国府字下新田973番地2	097(545)7511	○	9:00~18:00	**	**	○
	大道支店	大分市西大道3丁目1番24号	097(545)1101	○	8:45~20:00	8:45~17:00	9:00~17:00	○
大分市南部	南大分支店	大分市大字奥田七反田785番地の10	097(543)6116	○	8:45~18:00	8:45~17:00	9:00~17:00	○
	寒田支店	大分市大字宮崎字口ノ坪1414番4	097(569)1811	○	8:00~19:00	8:45~17:00	9:00~17:00	○
	戸次支店	大分市大字中戸次字馬場5936番地	097(597)6288	○	8:45~18:00	8:45~17:00	9:00~17:00	○
	宗方支店	大分市大字上宗方字上宮田402番地の4	097(541)5211	○	8:00~19:00	8:45~17:00	9:00~17:00	○
	わさだ支店	大分市大字玉沢字楠本791番地の1	097(586)1771	○	8:00~20:00	8:45~19:00	9:00~19:00	○
	富士見が丘支店	大分市富士見が丘西1丁目3番1号	097(541)4343	○	8:45~18:00	8:45~17:00	9:00~17:00	○
	光吉支店	大分市大字光吉字藤田2015番10	097(568)2460	○	8:45~18:00	8:45~17:00	9:00~17:00	○
賀来支店	大分市大字賀来字中河原1273番地3	097(549)2441	○	9:00~18:00	**	**	○	
大分市東部	東支店	大分市日吉町1番27号	097(558)2121	○	8:00~19:00	8:45~17:00	9:00~17:00	○
	明野支店	大分市明野北1丁目8番4号	097(558)6366	○	8:45~18:00	8:45~17:00	9:00~17:00	○
	牧支店	大分市牧1丁目6番45号	097(552)1137	○	8:45~20:00	8:45~17:00	9:00~17:00	○
	下郡支店	大分市下郡中央2丁目4番5号	097(567)2233	○	8:45~18:00	8:45~17:00	9:00~17:00	○
	鶴崎支店	大分市中鶴崎1丁目9番16号	097(527)3181	○	8:45~18:00	8:45~17:00	9:00~17:00	○
	鶴崎南支店	大分市大字森字嶋ノ下554番地1	097(522)3040	○	8:45~20:00	8:45~17:00	9:00~17:00	○
	大在支店	大分市政所1丁目1番1号	097(593)1655	○	8:45~19:00	8:45~17:00	9:00~17:00	○
別府市	別府支店	別府市上野口町2番50号	0977(23)4361	○	8:00~20:00	8:45~19:00	9:00~19:00	○
	新別府支店	別府市大字鶴見字尾ノ根2781番地3	0977(22)1221	○	8:45~18:00	8:45~17:00	9:00~17:00	○
	石垣支店	別府市石垣西3丁目9番34号	0977(25)5311	○	8:00~20:00	8:45~17:00	9:00~17:00	○
	亀川支店	別府市亀川東町27番47号	0977(66)1151	○	8:45~18:00	8:45~17:00	**	○
日出杵築園東	日出支店	速見郡日出町2978番地の1	0977(72)2821	○	8:45~18:00	8:45~17:00	9:00~17:00	○
	杵築支店	杵築市大字杵築131番地	0978(62)3040	○	8:45~18:00	8:45~17:00	**	○
	国東支店	国東市国東町鶴川434の1番地	0978(72)1221	○	8:45~18:00	8:45~17:00	9:00~17:00	○
大分県南部	佐伯支店	佐伯市内町8番23号	0972(22)1920	○	8:45~19:00	8:45~17:00	9:00~17:00	○
	津久見支店	津久見市中央町8番11号	0972(82)3101	○	8:45~18:00	8:45~17:00	9:00~17:00	○
	臼杵支店	臼杵市大字臼杵字祇園洲8番地11	0972(62)3171	○	8:45~18:00	8:45~17:00	9:00~17:00	○
	三重支店	豊後大野市三重町市場字沖の田567番地1	0974(22)7111	○	8:45~18:00	8:45~17:00	9:00~17:00	○
	竹田支店	竹田市大字竹田町384番地	0974(63)2125	○	8:45~19:00	8:45~17:00	9:00~17:00	○
大分県西部	日田支店	日田市本町9番13号	0973(22)5121	○	8:00~20:00	8:45~17:00	9:00~17:00	○
	玖珠支店	玖珠郡玖珠町大字塚脇字寺山185番地の3	0973(72)6655	○	8:45~18:00	8:45~17:00	9:00~17:00	○
	湯布院支店	由布市湯布院町川上2855番地2	0977(28)8171	○	8:45~18:00	8:45~17:00	9:00~17:00	○
大分県北部	中津支店	中津市中殿町3丁目27番地の1	0979(23)3223	○	8:00~19:00	8:45~17:00	9:00~17:00	○
	宇佐支店	宇佐市大字四日市字鬼枝105番地の1	0978(32)3311	○	8:45~20:00	8:45~17:00	9:00~17:00	○
	長洲支店	宇佐市大字長洲554番地の4	0978(38)1136	○	9:00~18:00	**	**	○
	高田支店	豊後高田市新町2817番地2	0978(22)2680	○	8:45~18:00	9:00~17:00	9:00~17:00	○
福岡県熊本県	福岡支店	福岡市博多区中洲5丁目4番20号	092(291)0831	○	9:00~18:00	**	**	○
	北九州支店	北九州市小倉北区東篠崎1丁目3番5号	093(931)8841	—	9:00~18:00	**	**	○
	熊本支店	熊本市中央区九品寺1丁目12番5号	096(366)7101	○	9:00~18:00	**	**	○

### ■ほうわホルトホールプラザのご案内

地域	施設名	住所	電話番号	A T M 稼働時間			視覚障がい者対応ATM設置店
				平日	土曜日	日・祝日	
大分市中央	ほうわホルトホールプラザ	大分市金池南1丁目5番1号	097(546)5777	9:00~20:00	9:00~19:00	9:00~19:00	○

# 店舗・ATM等のご案内

## ■ATMのご案内

(平成25年7月31日現在)

地域	A T M 名	A T M 稼働時間			住 所	種類	視覚障がい者 対応ATM
		平日	土曜日	日・祝日			
大分市	マルシヨク東大道店	9:00~20:00	9:00~19:00	9:00~19:00	大分市東大道1丁目12-17	ATM	
	ソフィアプラザ	9:00~18:00	**	**	大分市東春日町51番8 ソフィアプラザビル1階	ATM	
	オアシス21	9:00~19:00	9:00~17:00	9:00~17:00	大分市高砂町2番5号	CD	
	トキハ会館	8:00~19:00	9:00~19:00	9:00~19:00	大分市府内町1丁目137-3 トキハ会館1階	ATM	
	大分市役所	9:00~17:00	**	**	大分市荷揚町2番31号 大分市役所1階	ATM	
	大分赤十字病院	9:00~18:00	9:00~17:00	9:00~17:00	大分市千代町3丁目2-37 大分赤十字病院西館1階	CD	
	大分県庁	9:00~17:00	**	**	大分市大手町3丁目1番1号 大分県庁1階	ATM	○
	大分フォーラス	10:00~18:00	10:00~17:00	10:00~17:00	大分市中央町1丁目2番7号 大分フォーラス地下1階	ATM	
	大分中央警察署	9:00~18:00	**	**	大分市荷揚町5番6号	CD	
	JR大分駅	8:00~21:00	9:00~19:00	9:00~19:00	大分市要町1番1号 JR九州大分駅上野の森口	ATM	○
	ポブラ大分都町2丁目店	8:00~21:00	9:00~19:00	9:00~19:00	大分市都町2丁目2-32	ATM	
	ポブラ大分駅前店	8:00~21:00	9:00~19:00	9:00~19:00	大分市金池町1丁目1番1号	ATM	
	フレスポ春日浦	9:00~20:00	9:00~17:00	9:00~17:00	大分市王子北町5	CD	
	マルミヤストア金池南店	9:00~20:00	9:00~17:00	9:00~17:00	大分市金池南2丁目2631-1	CD	
	サンライフAPPLE	9:00~18:00	9:00~17:00	9:00~17:00	大分市大字古国府555番地	CD	
	寒田支店敷戸出張所	9:00~18:00	**	**	大分市敷戸西町1182番地280	ATM	
	トキハインダストリー南大分センター	9:00~19:00	9:00~19:00	9:00~19:00	大分市田中町9組 トキハインダストリー南大分センター1階	ATM	
	大分県立病院	9:00~18:00	9:00~17:00	**	大分市大字豊饒476番地 大分県立病院1階	ATM	
	イオン光吉店	9:00~20:00	9:00~19:00	9:00~19:00	大分市光吉町825番地の1 イオン光吉店1階	ATM	
	大分大学	9:00~19:00	**	**	大分市大字旦の原700番地 大分大学学生会館内	CD	
	マルシヨク判田店	9:00~18:00	9:00~17:00	9:00~17:00	大分市大字中判田1500番地の1 マルシヨク判田店1階	CD	
	トキハわさだタウン	9:00~20:00	9:00~19:00	9:00~19:00	大分市玉沢字楠本755の1	ATM	○
	大分市野津原支所	9:00~18:00	9:00~17:00	9:00~17:00	大分市大字野津原800番地	CD	
	イオン挟間ショッピングセンター	9:00~20:00	9:00~19:00	9:00~19:00	由布市挟間町大字北方77番地	ATM	
	FREE MALL サンリブわさだ	9:00~18:00	9:00~17:00	9:00~17:00	大分市大字木上2059番地	CD	
	イオン賀来ショッピングセンター	9:00~18:00	9:00~17:00	9:00~17:00	大分市賀来井ノ口601番地	CD	
	ポブラ大分畑中店	8:00~21:00	9:00~19:00	9:00~19:00	大分市畑中字素川691番地の2	ATM	
	ポブラ畑中西店	8:00~21:00	9:00~19:00	9:00~19:00	大分市大字畑中字中園820番2	ATM	
	大在支店佐賀関出張所	9:00~18:00	9:00~17:00	9:00~17:00	大分市大字佐賀関2218番地の5	ATM	○
	パークプレイス大分	9:00~20:00	9:00~19:00	9:00~19:00	大分市公園通り西2丁目-1 イオンパークプレイス大分店1階	ATM	
	イオン高城店	10:00~20:00	10:00~19:00	10:00~19:00	大分市高城西町376 イオン高城店1階	ATM	
	トキハインダストリー明野センター	10:00~20:00	10:00~19:00	10:00~19:00	大分市明野東1丁目1番1号	ATM	○
コープふらいる	9:00~20:00	9:00~19:00	9:00~19:00	大分市大字皆春1600-6 大分県民生協皆春店「コープふらいる」	ATM	○	
マルシヨク高田店	9:00~18:00	9:00~17:00	9:00~17:00	大分市大字南92番地	CD		
日本文理大学	9:00~18:00	**	**	大分市大字一木田尾1727番地162 日本文理大学1階記念会館	ATM	○	
大分医療センター	9:00~18:00	9:00~17:00	**	大分市横田2丁目11番45号 国立病院機構大分医療センター1階	ATM		
アムス大在店	9:00~18:00	9:00~17:00	9:00~17:00	大分市大在浜2丁目1番1号	ATM		
別府市	ゆめタウン別府	9:30~21:00	9:30~19:00	9:30~19:00	別府市楠町382-7	ATM	○
	B-Passage	8:00~21:00	9:00~19:00	9:00~19:00	別府市駅前町12番13号	ATM	
	トキハ別府店	10:00~19:00	10:00~19:00	10:00~19:00	別府市北浜2丁目9番23号 トキハ別府店1階	ATM	
	別府市役所	8:30~17:30	**	**	別府市上野口町1番15号 別府市役所グランドフロアー	ATM	○
	トキハインダストリー鶴見園店	9:00~19:00	9:00~19:00	9:00~19:00	別府市大字南立石字中津留道北2139番19	ATM	
	新別府病院	9:00~18:00	9:00~17:00	**	別府市大字鶴見3898番地 新別府病院1階	ATM	
マルシヨクやまなみ店	9:00~20:00	9:00~17:00	9:00~17:00	別府市大字鶴見字砂原130-1	ATM		

## ATMのご案内

(平成25年7月31日現在)

地域	A T M 名	A T M 稼働時間			住 所	種類	視覚障がい者 対応ATM
		平日	土曜日	日・祝日			
別府市	マルシヨク餅ヶ浜店	9:00~20:00	9:00~17:00	9:00~17:00	別府市餅ヶ浜町7-10	ATM	
	立命館アジア太平洋大学	9:00~18:00	9:00~17:00	9:00~17:00	別府市十字原1-1	CD	
	マルシヨク大学通り店	9:00~20:00	9:00~19:00	9:00~19:00	別府市上人西町4組の1	ATM	○
	スギノイバレス	9:00~19:00	9:00~19:00	9:00~19:00	別府市観海寺1 スギノイバレス内	ATM	○
	溝部学園	9:00~18:00	**	**	別府市亀川中央間29-1	ATM	○
日出・杵築・国東	国東支店安岐出張所	9:00~18:00	9:00~17:00	9:00~17:00	国東市安岐町大字塩屋字室290番地1	ATM	○
	ホームワイド日出店	9:00~20:00	9:00~17:00	9:00~17:00	速見郡日出町大字日出1636番地の1	CD	
	杵築市役所	9:00~17:00	**	**	杵築市大字南杵築272番地1号	CD	
	サンリブ杵築店	9:00~18:00	9:00~17:00	9:00~17:00	杵築市大字杵築字北浜665-618	ATM	
	国東市役所	9:00~17:00	**	**	国東市国東町大字田深280番地2号	CD	
	大分空港ターミナルビル	9:00~18:00	9:00~17:00	9:00~17:00	国東市武蔵町大字糸原3600番地 大分空港ターミナルビル2階	ATM	
	大分空港ターミナルビル	9:00~19:00	9:00~17:00	9:00~17:00	国東市武蔵町大字糸原3600番地 大分空港ターミナルビル2階	CD	
国東市民病院	9:00~17:00	**	**	国東市安岐町大字下原1456番地	CD		
大分県南部	トキハインダストリー佐伯店	9:00~18:00	9:00~17:00	9:00~17:00	佐伯市大字池田字大工ゴ2209番地	ATM	○
	佐伯市役所	8:45~18:00	**	**	佐伯市中村南町1丁目1番地	CD	
	津久見市役所	9:00~18:00	9:00~17:00	9:00~17:00	津久見市宮本町508番地	CD	
	マルシヨク津久見店	9:00~20:00	9:00~19:00	9:00~19:00	津久見市中央町760番地の53	ATM	
	サンリブ白杵店	9:00~18:00	9:00~17:00	9:00~17:00	白杵市大字江無田266-1	CD	
	アクロプラザ三重店	9:00~20:00	9:00~17:00	9:00~17:00	豊後大野市三重町市場447番地の1	CD	
	サンリブ竹田	9:00~18:00	9:00~17:00	9:00~17:00	竹田市大字玉来710番地 サンリブ竹田1階	ATM	
竹田市役所	9:00~17:00	**	**	竹田市大字会々1650番地	CD		
大分県西部	日田市役所	9:00~18:00	**	**	日田市田島2の6の1	CD	
大分県北部	イオン三光ショッピングセンター	9:00~20:00	9:00~19:00	9:00~19:00	中津市三光村字佐知1032番地の3	ATM	
	ゆめタウン中津	9:00~20:00	9:00~17:00	9:00~17:00	中津市大字島田134-1	ATM	
	フレスポ中津北	9:00~20:00	9:00~17:00	9:00~17:00	中津市大字大新田290番地1	CD	
	中津市役所	9:00~18:00	**	**	中津市大字豊田町14番地の3	ATM	
	ハイパーモールメルクス宇佐	9:00~19:00	9:00~17:00	9:00~17:00	宇佐市大字法鏡寺字川島502	ATM	○
	宇佐市役所	9:00~17:30	**	**	宇佐市大字上田1030番地	CD	
	豊後高田市役所	9:00~18:00	9:00~17:00	9:00~17:00	豊後高田市大字御玉114番地	CD	
マックスバリュウ豊後高田店	9:00~19:00	9:00~17:00	9:00~17:00	豊後高田市大字高田2268番地	ATM	○	
福岡県	中津支店豊前出張所	9:00~18:00	9:00~17:00	9:00~17:00	豊前市大字赤熊字柿打1339番地の10	ATM	○